



RÉSULTATS

NOUVEAUX  
PRODUITS

INNOVATION

INTERNATIONAL

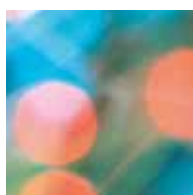
POTENTIEL  
BIO-INDUSTRIEL

INITIATIVES

RAPPORT ANNUEL 2008

à la source de la santé,  
la pertinence du diagnostic





## L'INNOVATION POUR UN DIAGNOSTIC AU SERVICE DE LA SANTÉ PUBLIQUE

Acteur mondial dans le domaine du diagnostic *in vitro* depuis plus de 45 ans, bioMérieux est présente dans 150 pays au travers de 39 filiales et d'un large réseau de distributeurs. En 2008, le chiffre d'affaires de bioMérieux s'est élevé à 1,111 milliard d'euros, dont 84 % ont été réalisés à l'international.

bioMérieux offre des solutions de diagnostic (réactifs, instruments et logiciels) qui déterminent l'origine d'une maladie ou d'une contamination pour améliorer la santé des patients et assurer la sécurité des consommateurs. Ses produits sont utilisés dans le diagnostic des maladies infectieuses et apportent des résultats à forte valeur médicale pour le dépistage et le suivi des cancers ainsi que pour les urgences cardiovasculaires. Ils sont également utilisés pour la détection de micro-organismes dans les produits agroalimentaires, pharmaceutiques et cosmétiques. bioMérieux est une société cotée sur NYSE Euronext Paris.

# MESSAGE DU PRÉSIDENT

13 CENTRES  
DE RECHERCHE  
ET DÉVELOPPEMENT

17 SITES  
DE PRODUCTION

39 FILIALES  
À TRAVERS LE MONDE





## DANS UN ENVIRONNEMENT MONDIAL PARTICULIÈREMENT TOURMENTÉ ET DIFFICILE, BIOMÉRIEUX A SU CONSERVER LE CAP QU'ELLE S'ÉTAIT FIXÉ, PROGRESSANT DANS TOUS LES DOMAINES

Au plan international, depuis décembre 2007, quatre nouvelles filiales auront été inaugurées en Afrique du Sud, à Singapour, dans les Emirats Arabes Unis et en Algérie, portant à 39 le nombre des implantations de bioMérieux dans le monde.

2008 aura été une année significative au plan bio-industriel, avec l'optimisation des capacités de production de bioMérieux et l'intégration des entités récemment acquises. C'est également l'année de l'engagement de la société dans une politique de prise en compte systématique des problématiques de développement durable.

bioMérieux a franchi des étapes décisives dans sa stratégie d'innovation et particulièrement dans le domaine de la médecine personnalisée, au cœur de ses missions. 2008 a vu l'approbation de la Commission européenne sur le programme d'innovation ADNA, dédié au théranostic, qui va pouvoir ainsi entrer dans sa phase opérationnelle. Ce programme, initié par le Docteur Christophe Mérieux et mené en partenariat avec Généthon, GenoSafe, Transgene et différents acteurs scientifiques de la région Rhône-Alpes, est une priorité pour notre groupe dans les 9 années à venir. Sans l'aide décisive de l'Etat français au travers d'OSEO (agence de soutien à l'innovation), ADNA, qui devrait modifier les pratiques de la médecine, n'aurait pu voir le jour.

Le soutien d'OSEO est représentatif d'un environnement public français particulièrement favorable à l'innovation, qui a également vu le renforcement du Crédit Impôt Recherche dont bioMérieux bénéficie.

L'acquisition d'AviaraDx est également un fait majeur de l'année écoulée dans le domaine du théranostic. Elle donne de nouveaux atouts à bioMérieux dans ce secteur stratégique en l'ouvrant à de nouvelles expertises en cancérologie et au diagnostic sur tissus.

En 2008, bioMérieux a tenu le cap. Dans un contexte de crise financière et économique mondiale sans précédent, avec le soutien de l'ensemble de ses actionnaires, elle maintient sa vision long terme. Elle entend se recentrer sur ses potentiels internes et investir sur les bases qui ont fait sa force au cours de son histoire. Pour cela, bioMérieux privilégiera les programmes d'innovation internes en partenariat étroit avec la recherche publique française, renforcera encore son outil bio-industriel et s'appuiera sur la motivation et le professionnalisme de ses équipes.

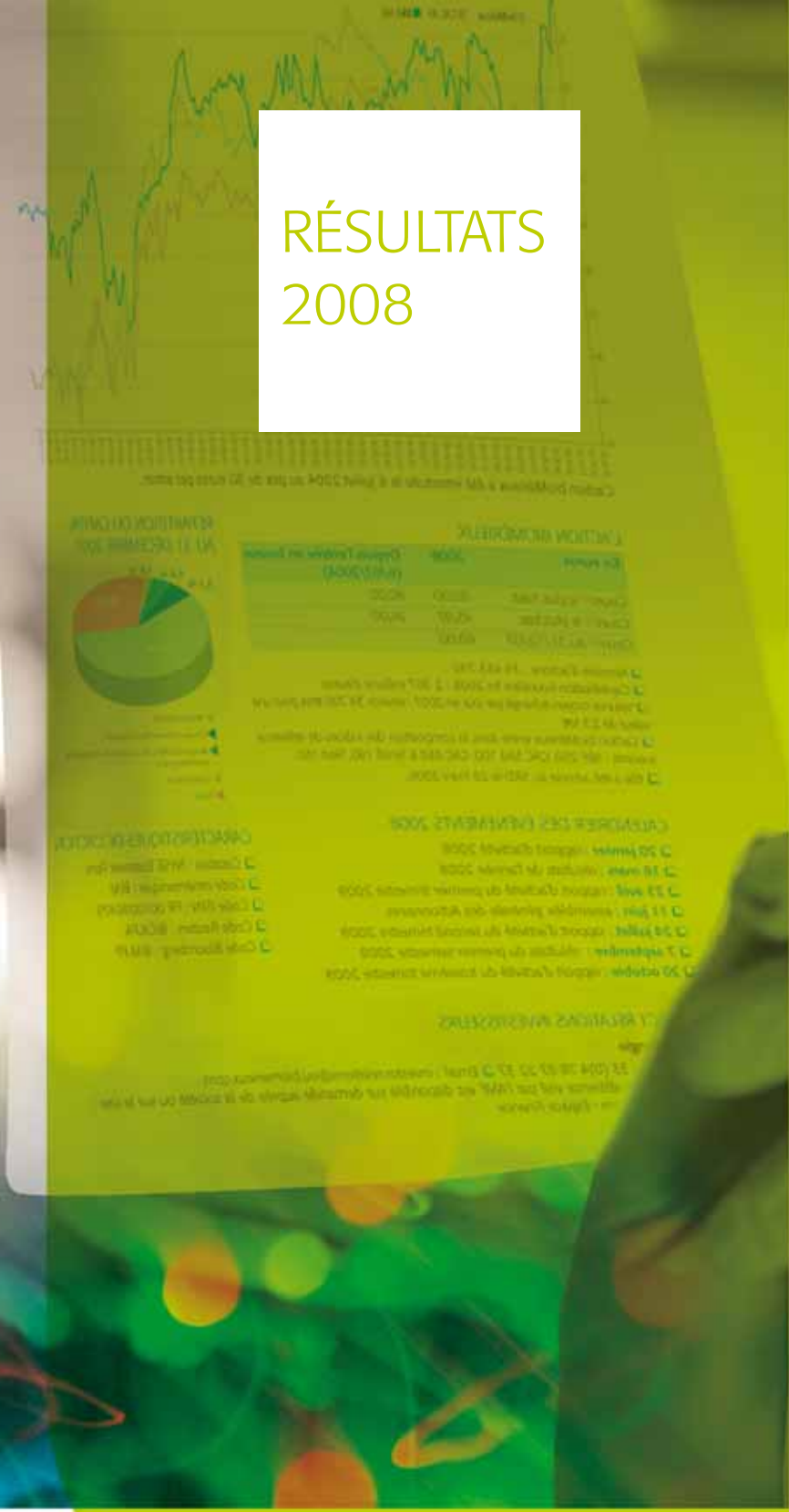
Le Conseil d'Administration de décembre a également approuvé la nomination d'Alexandre Mérieux comme Directeur général délégué de la société.

Autant de paramètres qui permettront à bioMérieux d'assurer son avenir et de contribuer ainsi à la médecine de demain.

Alain Mérieux



# RÉSULTATS 2008





## 2008 ATTESTE DE LA SOLIDITÉ DE NOTRE MODÈLE ÉCONOMIQUE ET DE NOTRE POTENTIEL DE CROISSANCE

**La mobilisation des équipes de bioMérieux a permis à notre société d'afficher une solide performance en 2008, dans des conditions difficiles liées à la crise financière et économique mondiale. La croissance de nos ventes (+9,8%), l'amélioration de la rentabilité opérationnelle courante (+12%), notre forte génération de cash flow opérationnel (+19%) et la maîtrise de notre endettement démontrent la validité et la solidité du modèle économique de bioMérieux.**

Dans un contexte international de crise, marqué notamment par les difficultés d'obtention de crédit pour nos clients et le durcissement de la concurrence, bioMérieux a réalisé un chiffre d'affaires de 1,111 milliard d'euros, en progression de 7,5 % à devises et périmètre constants. Si l'on prend en compte les accords de business développement, cette croissance atteint 9,8 %. Cette évolution a été supérieure à l'objectif de notre plan stratégique 2012 (7-9 % de croissance à taux de change constants). Les résultats obtenus permettent de réaffirmer la pertinence et les ambitions de ce plan stratégique.

Ayant une vision à long terme et une stratégie claire et ambitieuse, bioMérieux a poursuivi une politique d'investissements record en 2008 : 133 millions d'euros ont été consacrés à la R&D et 55 millions dédiés à l'outil bio-industriel. De nouveaux partenariats scientifiques, technologiques et de distribution ont été conclus. Trois acquisitions stratégiques ont été réalisées en un an : AB BIODISK, PML Microbiologicals et AviaaraDx.

Il importe de souligner que les acquisitions récentes de AB BIODISK et PML Microbiologicals, sociétés de microbiologie en réactifs et milieux de culture manuels, vont permettre à bioMérieux de renforcer la récurrence de ses ventes.

Pour traverser cette période d'incertitudes, bioMérieux entend demeurer vigilante et prudente, tout en restant tournée vers l'avenir. Elle bénéficie d'atouts significatifs : une large diversification géographique de ses ventes, un portefeuille étendu de produits, une base installée de plus de 53 000 instruments dans le monde. Son faible endettement et son niveau de cash flow opérationnel élevé lui permettront de saisir les opportunités extérieures, tout en continuant d'investir dans son innovation interne.

Son indépendance et ses capacités financières, la force de mobilisation de ses équipes, le soutien et la confiance de son actionnaire historique de référence, permettront à bioMérieux de sortir de cette crise encore plus forte et innovante, au service des patients, en partenariat avec les laboratoires et les cliniciens.

**Stéphane Bancel**  
Chief Executive Officer

## UNE CROISSANCE DES VENTES AU-DELÀ DES OBJECTIFS ■

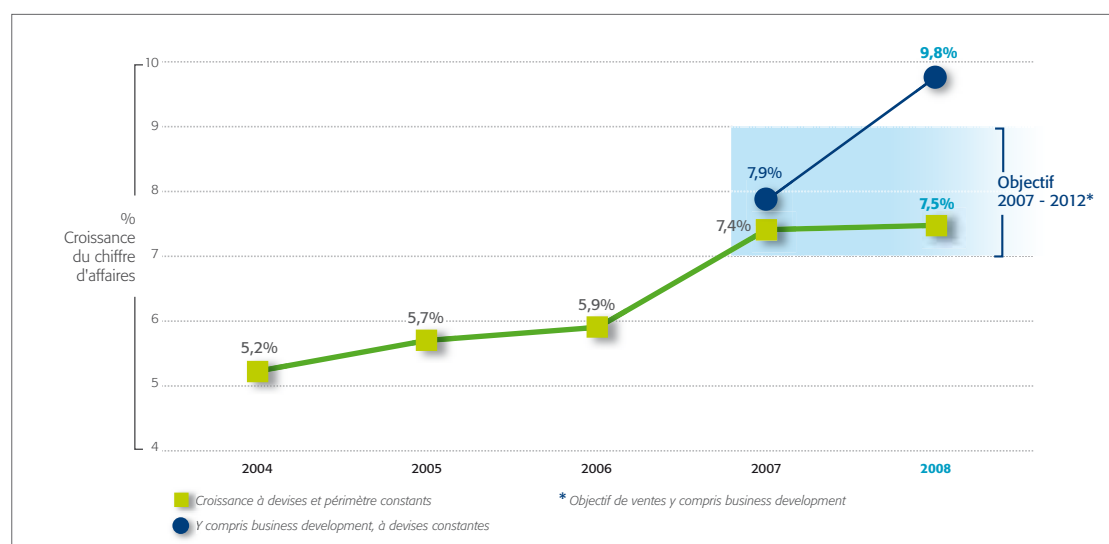
Le chiffre d'affaires de l'exercice 2008 s'est établi à 1 111 millions d'euros contre 1 063 millions d'euros en 2007. Il a progressé de 7,5 %, à périmètre et devises constants, dépassant les objectifs fixés en début d'exercice.

En prenant en compte l'activité liée aux nouveaux accords de business development, la progression a atteint 9,8 % à devises constantes, dépassant ainsi les objectifs du plan stratégique 2012.

L'évolution des ventes a été contrastée en fonction des régions. Les ventes sont restées dynamiques en Europe, en Asie Pacifique et en Amérique latine. En Amérique du Nord, les ventes ont été pénalisées par l'atonie du marché, les clients reportant leurs achats de nouveaux systèmes.

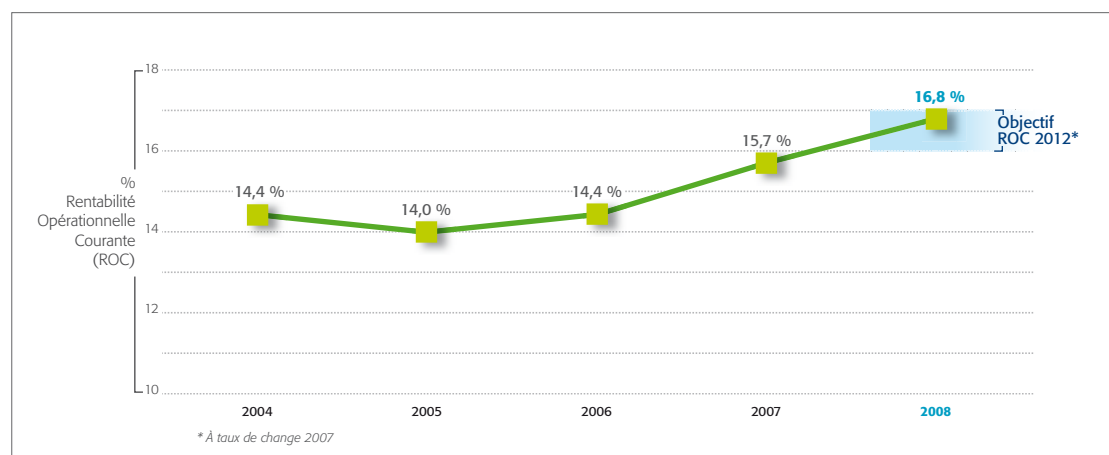
Dans le contexte particulier de cette année, les ventes de réactifs ont tiré la croissance avec une progression de 9,6 %. La part des réactifs dans le chiffre d'affaires s'élève ainsi à 83,9 % contre 82,5 % en 2007.

Le chiffre d'affaires a progressé de 7,2 % dans le domaine clinique et de 9,7 % dans les applications industrielles.



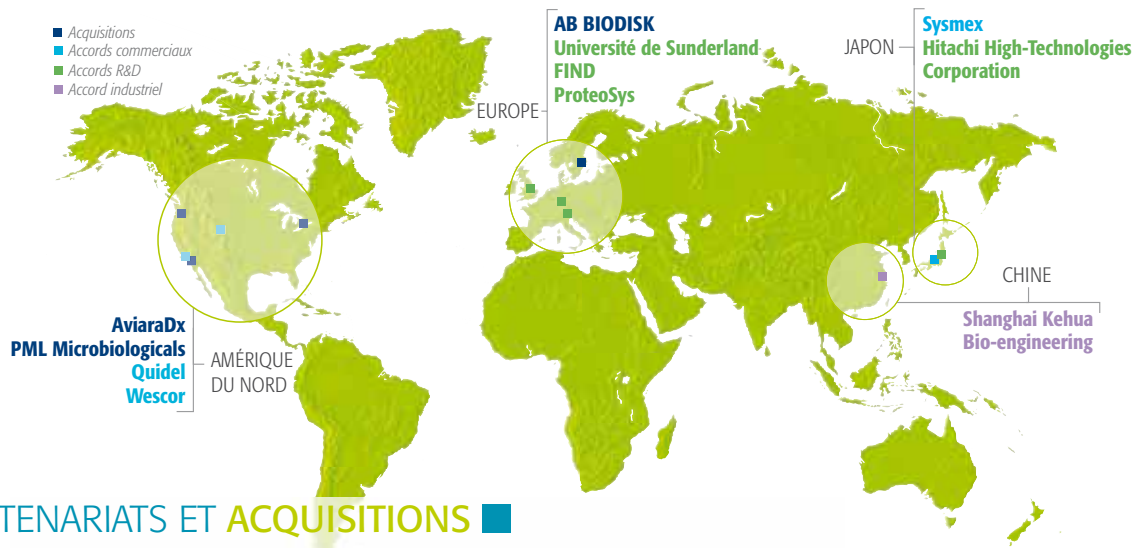
## FORTE AMÉLIORATION DE LA RENTABILITÉ OPÉRATIONNELLE COURANTE ■

Le résultat opérationnel courant atteint 187 millions d'euros et représente 16,8 % du chiffre d'affaires contre 15,7 % en 2007. Cette progression de près de 12 % résulte de la croissance soutenue de l'activité et des fortes ventes de réactifs, de la maîtrise des coûts de production et des frais opérationnels. Le résultat opérationnel courant bénéficie également de la comptabilisation de subventions portant sur des dépenses enregistrées au cours des deux derniers exercices dans le cadre du programme ADNA, et de produits non récurrents du portefeuille de brevets.



## 27 NOUVEAUX PRODUITS ■

La mobilisation des équipes R&D, Qualité, Production et Opérations Commerciales a permis le lancement de 27 nouveaux produits qui complètent et renforcent la cohérence de l'offre de bioMérieux au niveau mondial, tant dans le domaine clinique qu'industriel. 2008 a vu le lancement du concept FMLA™\* (l'automatisation complète du laboratoire de microbiologie) avec deux nouveaux systèmes, PREVI™ Isola et PREVI™ Color Gram. L'offre de bioMérieux a été largement dynamisée par la mise à disposition des nouvelles références issues de l'intégration des sociétés BTF et Biomedics en 2007 et devrait s'enrichir encore avec les nouvelles acquisitions de 2008.



## 12 PARTENARIATS ET ACQUISITIONS ■

### Trois acquisitions stratégiques

- AB BIODISK, société suédoise, experte en antibiogramme de bactéries rares à croissance difficile.
- AviaraDx, société californienne spécialisée dans le diagnostic moléculaire des tissus tumoraux, acteur du théranostic en cancérologie.
- PML Microbiologicals, société nord-américaine dédiée au développement et à la production de milieux de culture et produits de contrôle microbiologique pour des applications cliniques et industrielles.

### Trois accords commerciaux

- Avec la société californienne Quidel pour la distribution par bioMérieux des tests rapides (QuickVue®) de cette société. Cet accord comporte également un volet de co-développement.
- Avec la société nord-américaine Wescor pour la distribution par bioMérieux d'une nouvelle gamme d'instruments pour la coloration des bactéries (PREVI™ Color).
- Avec la société japonaise Sysmex, création d'une joint venture commerciale au Japon.

### Cinq accords de R&D

- Avec la société japonaise Hitachi High-Technologies Corporation pour développer de nouveaux systèmes de microbiologie et de diagnostic moléculaire.
- Avec l'Université britannique de Sunderland pour améliorer l'identification de *Pseudomonas aeruginosa*, bactérie responsable de nombreuses infections nosocomiales.
- Avec la Fondation suisse FIND\*\*, dans le domaine du diagnostic des maladies infectieuses et en particulier de la tuberculose.
- Avec la société allemande ProteoSys pour le développement d'un nouveau test de diagnostic du cancer de la prostate sur la plateforme VIDAS®, qui pourrait être réalisé à partir d'un échantillon d'urine.
- Participation au programme ADNA\*\*\* pour le développement de tests théranostiques dans le domaine des maladies infectieuses et des cancers.

### Un accord industriel

- Avec la société Shanghai Kehua Bio-engineering, bioMérieux crée une entreprise commune pour la production des immunoessais en microplaques.

\* FMLA : Full Microbiology Lab Automation™

\*\* Foundation for Innovative New Diagnostics

\*\*\* Avancées Diagnostiques pour de Nouvelles Approches thérapeutiques





NOUVEAUX  
PRODUITS



## BIOMÉRIEUX BÉNÉFICIE AUJOURD'HUI D'UNE BASE INSTALLÉE DE PLUS DE 53 000 INSTRUMENTS AVEC ENVIRON 3 900 NOUVEAUX SYSTÈMES MIS EN PLACE CHEZ SES CLIENTS EN 2008

Conformément aux objectifs que s'était fixée bioMérieux, 27 nouveaux produits ont été lancés en 2008 sur l'ensemble des gammes cliniques et industrielles, apportant des solutions innovantes pour améliorer la qualité des soins aux patients et assurer la sécurité des consommateurs.

L'année 2008 a été particulièrement active au regard de l'automatisation complète du laboratoire de microbiologie, avec le lancement effectif du concept FMLA™\*. bioMérieux a également lancé aux États-Unis des tests à forte valeur médicale, enrichissant en particulier le menu de la plateforme VIDAS® dans cette région. L'automate TEMPO®, avec trois nouveaux paramètres lancés en 2008, s'est également affirmé comme une solution incontournable du laboratoire de microbiologie industrielle.

\* FMLA : Full Microbiology Lab Automation™

### DIAGNOSTIC CLINIQUE ■

Dans le domaine clinique, représentant 85 % du chiffre d'affaires, les ventes ont progressé de 7,2 %, les réactifs ayant largement tiré la croissance des activités de microbiologie et d'immunoessais. L'ensemble de la gamme VIDAS a bénéficié du succès des tests à forte valeur médicale lancés aux États-Unis cette année (VIDAS® CD A/B, VIDAS® NT-proBNP...). A noter, la progression de la gamme de diagnostic moléculaire de plus de 17 %, liée aux bons résultats des tests d'extraction d'échantillons et de mesure de la charge virale VIH.

---

### CONCRÉTISATION DE LA STRATÉGIE D'AUTOMATISATION

---

Le fait marquant de l'année 2008 est incontestablement le lancement du concept FMLA présenté en avril lors de l'ECCMID (European Congress of Clinical Microbiology and Infectious Diseases), et en juin lors de la réunion de l'ASM (American Society of Microbiology). Numéro un mondial en microbiologie, bioMérieux s'impose comme un précurseur dans le domaine de l'automatisation de la paillasse de microbiologie. Avec 6 instruments de microbiologie, elle présente aujourd'hui l'offre la plus complète du marché.

Deux nouveaux systèmes ont ainsi été lancés en 2008. Ils accélèrent l'automatisation complète du laboratoire de microbiologie, de la réception à la répartition des échantillons, l'analyse par différentes technologies, la gestion et l'interprétation de leurs résultats :

□ **PREVI™ Isola** pour l'ensemencement automatisé des milieux de culture, instrument issu de l'accord de commercialisation conclu avec LabTech Systems Ltd. en 2007.

□ **PREVI™ Color Gram**, pour la coloration de Gram automatisée des lames de prélèvement contenant des microorganismes. Cet automate résulte du partenariat signé avec Wescor en février 2008 pour la commercialisation par bioMérieux d'une nouvelle gamme de systèmes destinés à la coloration de Gram et à la coloration des mycobactéries responsables de la tuberculose.

Le nouveau concept FMLA™ répond aux préoccupations permanentes des biologistes de réduire les délais entre la réception de l'échantillon et le rendu du résultat. L'objectif est de pouvoir donner aux cliniciens des réponses parfaitement fiables et standardisées pour prescrire au patient le meilleur traitement dans le temps le plus court possible.

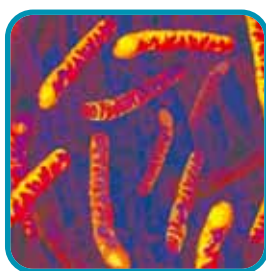
Cette automatisation étendue représente également un enjeu économique important pour la gestion du laboratoire et l'organisation du travail des techniciens, en contribuant à réduire le nombre de tâches manuelles à faible valeur ajoutée, et en palliant le manque éventuel de personnel qualifié. Elle permet ainsi des gains de productivité significatifs, apportant des réponses concrètes aux objectifs de maîtrise des coûts de santé.



### Full Microbiology Lab Automation™



### TESTS À FORTE VALEUR MÉDICALE : NOUVELLE GAMME ET EXPANSION GÉOGRAPHIQUE



Conformément à sa stratégie, bioMérieux a poursuivi la mise sur le marché de tests à forte valeur médicale, particulièrement utiles dans les situations d'urgence.

#### INFECTIONS NOSOCOMIALES

bioMérieux s'affirme comme un partenaire privilégié des acteurs de la santé dans la lutte contre les infections liées aux soins. Après l'Europe, le test **VIDAS® C. difficile Toxin A&B**, destiné à la détection rapide des toxines A et B de la bactérie *Clostridium difficile* responsable d'épidémies nosocomiales parfois mortelles, a été lancé aux États-Unis.



### RÉSISTANCES BACTÉRIENNES

L'acquisition de la société AB BIODISK en juin 2008 renforce significativement l'offre de bioMérieux pour le diagnostic à forte valeur médicale. La société est en effet mondialement reconnue pour ses tests de résistance, en particulier pour les antibiogrammes de bactéries rares et à croissance difficile. Avec un menu de plus de 100 antibiotiques, **Etest®**, à l'instar des produits API®, est, pour nombre de laboratoires de microbiologie, une technique de référence pour l'antibiogramme manuel. Ces techniques manuelles sont complémentaires de notre système d'antibiogramme automatisé VITEK®.

### PATHOLOGIES CARDIOVASCULAIRES

**VIDAS® NT-proBNP**, test à forte valeur médicale destiné au diagnostic de l'insuffisance cardiaque, a reçu l'autorisation de la FDA aux États-Unis en mars 2008. Ce test apporte une aide précieuse dans les services d'urgence pour la prise en charge des pathologies cardiaques mettant en cause le pronostic vital. Il permet aux cliniciens de distinguer l'insuffisance cardiaque d'autres états pathologiques présentant des symptômes cliniques similaires tels que maladies respiratoires ou embolies pulmonaires. Son utilisation permet donc une réduction significative des dépenses de santé. Ce test renforce le panel d'urgence VIDAS® qui comporte déjà les marqueurs de nécrose cardiaque VIDAS® Troponin I Ultra, de thromboembolie veineuse VIDAS® D-Dimer Exclusion™ et d'infection bactérienne VIDAS® B.R.A.H.M.S PCT.

### CANCÉROLOGIE

L'autorisation de la FDA a été obtenue pour les tests **VIDAS® AFP** destiné au suivi du cancer des testicules et **VIDAS® CEA** pour le suivi de patients atteints de cancers, en particulier de cancers colorectaux. Ainsi, la gamme VIDAS Cancérologie s'est enrichie de deux nouveaux paramètres en 2008 aux États-Unis.

De nouveaux marqueurs, actuellement en cours d'enregistrement, devraient prochainement s'ajouter à cette gamme qui présente des enjeux importants aux États-Unis.

L'offre de produits en cancérologie - l'une des priorités de bioMérieux - devrait bénéficier de l'expertise de sa nouvelle filiale, bioTheragnostics, dans le domaine du théranostic.

## VIDAS D-DIMER EXCLUSION : UN RÔLE CLÉ DANS L'ÉTUDE REVERSE



bioMérieux a permis la réalisation de l'étude « REVERSE » (Recurrent Venous thromboembolism Risk Stratification Evaluation) menée en collaboration avec l'Ottawa Health Institute et les Hôpitaux Universitaires de Genève.

Cette étude multicentrique menée auprès de 646 patients atteints d'une thromboembolie veineuse « spontanée » visait à collecter des informations cliniques et biologiques. L'objectif étant d'identifier les patients présentant un risque faible de réaliser un deuxième événement thromboembolique veineux, pour leur permettre d'arrêter sans risque leurs traitements anticoagulants oraux.

Le test VIDAS D-Dimer Exclusion a joué un rôle important dans cette étude. En effet, un taux élevé de ce marqueur de la thrombose mesuré sur les instruments VIDAS a été identifié comme un des facteurs de risque de récurrence. Il s'est imposé

comme un outil objectif et standardisé pour aider le médecin dans son choix de traitement.

Les résultats de l'étude publiée en août 2008 dans le *Journal de l'Association Médicale Canadienne* ont permis d'identifier un groupe à faible risque. Après validation de ces résultats sur une large étude clinique, les impacts seraient alors multiples :

- l'arrêt du traitement chez 25 % des patients,
- l'amélioration de leur qualité de vie, car l'anticoagulothérapie est contraignante et provoque un risque hémorragique,
- une réduction des coûts de santé estimée entre 20 % et 25 % par rapport aux protocoles pratiqués actuellement.

## MICROBIOLOGIE INDUSTRIELLE ■

Les activités de microbiologie industrielle ont progressé de près de 10 % à devises et périmètre constants. Elles représentent aujourd'hui 15 % du chiffre d'affaires de bioMérieux. Dans un contexte d'exigences croissantes des industries agroalimentaire et biopharmaceutique en matière de contrôle qualité et de prévention des risques, ces performances sont tirées par l'ensemble des gammes, dont notamment TEMPO®.

### SÉCURITÉ ALIMENTAIRE

#### EXTENSION DU MENU TEMPO

2008 a vu un enrichissement de la gamme de cet instrument qui, tenant les promesses de son lancement, propose désormais la majorité des indicateurs de routine pour le contrôle de l'hygiène alimentaire. Trois nouveaux paramètres ont ainsi été lancés :

- **TEMPO® YM**, solution automatisée de dénombrement des levures et moisissures dans les produits agroalimentaires. L'un des plus rapides de son domaine, ce test représente des enjeux économiques importants pour les industriels en permettant de libérer des lots de produits finis dans des délais réduits.
- **TEMPO® STA** permet le dénombrement des staphylocoques coagulase-positifs (*S. aureus*), responsables d'intoxications alimentaires.
- **TEMPO® LAB** dénombre les bactéries lactiques, qui peuvent altérer ou dégrader la qualité des aliments (modification du goût, de l'odeur, etc.).

Pour améliorer la gestion des flux d'informations au sein du laboratoire de microbiologie industrielle, bioMérieux a également lancé un nouveau logiciel de connectivité, **TANGO™**, qui, grâce à une interface unique, permet aux clients de relier les instruments VIDAS et TEMPO à leur propre informatique de laboratoire.



#### RENFORCEMENT DE LA GAMME DE MILIEUX CHROMOGÈNES

bioMérieux a poursuivi le lancement de milieux chromogènes pour répondre aux besoins des laboratoires agroalimentaires :

- **chromID™ Sakazakii** est destiné au contrôle des produits d'alimentation infantile, dont le lait en poudre, pour prévenir les méningites, sepsis et autres graves infections chez le nouveau-né dus à la présence du pathogène *Enterobacter sakazakii*. Grâce à sa formule innovante, ce nouveau produit apporte une très grande sensibilité de détection dès 24 heures d'incubation.



- **chromID™ Vibrio** permet la détection des *Vibrio*, des bactéries présentes dans les eaux environnementales. Le test de bioMérieux permet la détection de deux espèces particulièrement pathogènes pour l'homme, *Vibrio parahaemolyticus* et *Vibrio cholerae*, responsables d'infections intestinales sévères, parmi lesquelles le choléra.

#### UNE TECHNOLOGIE INNOVANTE POUR PROTÉGER LES CONSOMMATEURS CONTRE LES INTOXICATIONS ALIMENTAIRES

bioMérieux fait appel à la toute dernière technologie disponible pour le contrôle des pathogènes alimentaires : la protéine recombinante de phage, qui offre une spécificité et une sensibilité uniques. Les bactériophages sont des virus très spécifiques qui infectent exclusivement les bactéries. Ils sont utilisés pour capturer les bactéries de façon ciblée et les isoler à partir d'un échantillon.

Cette technologie est utilisée dans le réactif **VIDAS® UP**, pour la détection d'*Escherichia coli* O157:H7, lancé en 2008 sur notre plateforme automatisée VIDAS.



## INDUSTRIE BIOPHARMACEUTIQUE

### DES MILIEUX DE CULTURE INNOVANTS

bioMérieux a poursuivi le lancement de 3P™ Pack +, une nouvelle gamme de milieux de culture permettant un stockage à température ambiante, tout en conservant leurs hautes performances.



Deux produits innovants ont ainsi été mis à la disposition des clients, **Count-Tact™ 3P™ Pack +** et **TSA 3P™ Pack +**, destinés au contrôle microbiologique de l'environnement. Prêts à l'emploi, ces milieux de culture performants permettent la détection rapide d'isolats bactériens en salle propre et peuvent être stockés à température ambiante pendant la durée totale de leur conservation.

Une nouvelle gamme « **Salle Propre** », composée de flacons de milieux de culture pour tests de stérilité sous un nouveau format, a également été mise sur le marché en 2008. Ces produits offrent une sécurité renforcée et une facilité d'utilisation exceptionnelles lors des tests de contrôle finaux des produits pharmaceutiques stériles.



### DE NOUVELLES PERSPECTIVES GRÂCE À DE RÉCENTES ACQUISITIONS

2008 a vu la bonne intégration des activités de la société australienne BTF acquise en 2007, avec le succès commercial des échantillons calibrés de microorganismes, **BioBall®**, et le déploiement de l'ensemble de la gamme au niveau mondial. Cette technologie brevetée, d'une précision inégalée, est utilisée pour réaliser des échantillons de référence précis pour les contrôles de qualité des laboratoires d'analyses et la validation de méthodes microbiologiques.

Grâce à l'acquisition de PML Microbiologicals en décembre dernier, bioMérieux sera l'une des principales sociétés dans le domaine du contrôle microbiologique pour l'industrie pharmaceutique aux États-Unis. L'offre de produits de cette société est très complémentaire de celle de bioMérieux, avec en particulier des présentations spécifiques de milieux de culture pour les contrôles de la stérilité et de l'environnement.

---

## PRIX FROST & SULLIVAN POUR LA MICROBIOLOGIE PHARMACEUTIQUE

En octobre 2008, bioMérieux a été récompensée en Amérique du Nord par Frost & Sullivan pour l'excellence de sa vision stratégique du marché des tests microbiologiques destinés à l'industrie pharmaceutique.

bioMérieux a été en particulier distinguée pour la qualité de ses produits et de son service clients et également pour l'automatisation des solutions visant à améliorer les flux du laboratoire. Ce prix confirme la pertinence des approches de bioMérieux dans le domaine des méthodes rapides de détection destinées à ses clients biopharmaceutiques.



INNOVATION



## L'INNOVATION SCIENTIFIQUE EST AU CŒUR DE LA STRATÉGIE DE BIOMÉRIEUX

Elle a permis au groupe d'étendre progressivement ses activités à la cancérologie et aux maladies cardiovasculaires, complémentaires de son domaine historique d'expertise que sont les maladies infectieuses.

Ses programmes de R&D, la montée en puissance du centre de biologie moléculaire Christophe Mérieux, une politique active de partenariats externes, 133 millions d'euros investis en 2008 permettent à bioMérieux d'apporter des réponses innovantes aux besoins des cliniciens et des industriels.

En 2008, bioMérieux a franchi des étapes décisives dans sa stratégie d'innovation :

- des avancées majeures pour la médecine personnalisée avec une focalisation sur les biomarqueurs, particulièrement dans le domaine du cancer,
- l'accélération de l'automatisation du laboratoire de microbiologie et la préparation des nouvelles générations de plateformes de diagnostic.

### MÉDECINE PERSONNALISÉE : DES ÉTAPES STRATÉGIQUES ■

#### FEU VERT DE BRUXELLES POUR LE PROGRAMME ADNA (Avancées Diagnostiques pour de Nouvelles Approches thérapeutiques)

Le programme ADNA, fédéré par **Mérieux Alliance** et dont bioMérieux est l'un des acteurs, a reçu en octobre 2008 l'approbation de la Commission européenne pour l'attribution d'une aide d'Etat à la recherche et l'innovation par l'agence gouvernementale française **OSEO**, pour un montant global de près de 90 millions d'euros. Dédié à la médecine personnalisée, ce programme ambitieux regroupe quatre partenaires : **bioMérieux** et **GenoSafe** dans le domaine du diagnostic et **Généthon** et **Transgene** pour les thérapies, ainsi que différents acteurs de la région Rhône-Alpes. ADNA entend contribuer au développement d'une médecine plus personnalisée dans le domaine des maladies infectieuses, des cancers et des maladies génétiques rares, mettant à la disposition des acteurs de santé des produits et services novateurs dans le domaine du théranostic.







La principale innovation du programme ADNA repose sur l'identification et le développement de biomarqueurs, qui permettront d'orienter la prescription de nouvelles thérapies aux patients réellement susceptibles d'en bénéficier. Les biomarqueurs sont utilisés pour établir un diagnostic précoce et améliorer la compréhension de l'évolution d'une maladie et le suivi de la réponse d'un patient à son traitement. Ils ouvrent également la voie à de nouveaux tests diagnostiques associés à des solutions thérapeutiques.



L'accord de Bruxelles va permettre de mettre en œuvre ce programme initié par le Docteur Christophe Mérieux, avec un investissement global de l'ensemble des partenaires de 400 millions d'euros sur la période 2008-2017. Sans l'aide décisive d'OSEO, ADNA n'aurait pu voir le jour.

L'aide d'OSEO pour bioMérieux s'élève à 42,5 millions d'euros, pour les 9 années à venir, répartis en subventions et avances remboursables.

Pour ses actions spécifiques, bioMérieux travaille en partenariat avec le **CEA**, le **CNRS**, les **Hospices Civils de Lyon**, **STMicroelectronics** et l'**Université Claude Bernard**.

Dans le cadre d'ADNA, seront ainsi développés :

- de nouvelles plateformes de biologie moléculaire pour le diagnostic des maladies infectieuses et la réalisation d'analyses à forte valeur médicale pour le cancer,
- des biomarqueurs dans le domaine du diagnostic et du pronostic de certains cancers et maladies infectieuses.

---

## AVIARADX : UNE ACQUISITION IMPORTANTE POUR LE THÉRANOSTIC ET LA CANCÉROLOGIE

---

**Fait majeur de l'année 2008, l'acquisition de la société californienne AviaRaDx, spécialisée en biologie moléculaire, marque un cap décisif pour bioMérieux et sa stratégie d'innovation à long terme.**

**Les tests sur les tissus tumoraux complètent l'expertise en cancérologie du groupe. Ce type de test est particulièrement intéressant dans le domaine du théranostic.**

Société de 19 personnes, AviaRaDx, créée en 1996 à San Diego, Californie et très orientée R&D, propose des tests destinés à qualifier les cancers et aider les cancérologues à choisir la meilleure stratégie thérapeutique. Elle s'adresse directement aux spécialistes en réalisant pour eux des analyses dans son propre laboratoire. Ce laboratoire soumis à la législation CLIA (Clinical Laboratory Improvements Amendments) est en effet certifié pour le plus haut niveau de complexité existant (« high complexity »).



La société dispose également d'un laboratoire de R&D en biologie moléculaire et d'une petite équipe commerciale en relation directe avec les leaders d'opinion nord-américains en cancérologie.

**AviaRaDx a été rebaptisée « bioTheranostics »** et est gérée de manière autonome afin de préserver toute la souplesse et la réactivité nécessaires à ses activités de R&D.

La société commercialise aujourd'hui deux produits de théranostic innovants basés sur des technologies propriétaires :

□ **Theros CancerTYPE ID®** améliore la qualification des cancers métastatiques d'origine incertaine ou inconnue (en déterminant l'organe d'origine d'un cancer).

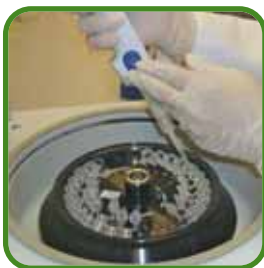
□ **Theros Breast Cancer Index<sup>SM</sup>** combine des marqueurs propriétaires (H/I et MGI) dont la mesure permet, pour le cancer du sein, une évaluation du pronostic et une appréciation de la réponse à la chimiothérapie ou au traitement hormonal.

Lors du San Antonio Breast Cancer Symposium (Texas, États-Unis) de décembre 2008 sur le cancer du sein, trois études indépendantes ont confirmé l'utilité de ce test pour améliorer l'évaluation de la gravité de la maladie chez des patientes atteintes d'un cancer du sein à un stade précoce.

bioTheranostics et ses équipes sont une pièce maîtresse du dispositif que bioMérieux s'attache à construire, lui permettant de passer d'une stratégie technologique centrée sur le laboratoire d'analyses à une stratégie focalisée sur les patients, privilégiant un contact direct avec les médecins. Cette acquisition est partie intégrante de la vision médicale que bioMérieux entend développer dans ses activités. Au plan commercial, les maladies infectieuses restent le socle des activités de bioMérieux. Les tests à forte valeur médicale et la montée en puissance des produits issus de bioTheranostics constituent des relais de croissance pour les prochaines années et jouent un rôle important dans le développement de l'entreprise à long terme.

Les activités de bioTheranostics présentent de grandes synergies potentielles avec bioMérieux. Nos programmes de R&D en cancérologie bénéficieront du support du laboratoire certifié CLIA, en particulier pour la validation et l'introduction sur le marché de tests sur de nouveaux marqueurs tumoraux. Dans le futur, ces tests pourraient être développés sur nos plateformes automatisées. Grâce à cette acquisition, bioMérieux est en mesure de proposer des solutions couvrant tout l'éventail du diagnostic : réactifs et systèmes pour les laboratoires, solutions destinées aux unités de soins décentralisées (« point of care ») et analyses pour le compte de tiers.

Enfin, les activités d'ADNA et de bioTheranostics présentant des objectifs communs et des complémentarités évidentes, des études sont menées pour analyser et développer les meilleures synergies possibles.



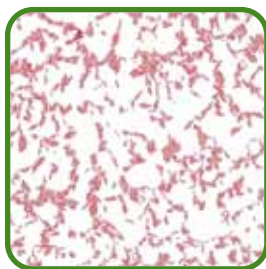
## MALADIES INFECTIEUSES



### PARTENARIAT STRATÉGIQUE DANS LE DOMAINE DES TESTS RAPIDES

Début 2008, bioMérieux a conclu avec la société californienne **Quidel** un partenariat à long terme dans le domaine des tests de diagnostic rapide.

Ces tests à forte valeur médicale sont particulièrement utiles pour aider les cliniciens à poser leur diagnostic auprès de leur patient. Leur intérêt est majeur dans les situations d'urgence et au plan économique, en permettant des prescriptions thérapeutiques ciblées. Ces tests rapides répondent également aux besoins spécifiques de santé publique des pays en développement dans la mesure où ils peuvent être réalisés dans des conditions extrêmes et délocalisées.



Au-delà d'un accord de distribution, ce partenariat comporte un projet de co-développement pour de nouveaux tests rapides dans le domaine des maladies infectieuses.

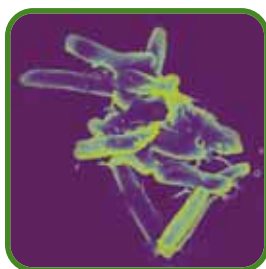
### INFECTIONS NOSOCOMIALES : COLLABORATION AVEC L'UNIVERSITÉ DE SUNDERLAND

Des chercheurs de l'**Université de Sunderland** en Angleterre et de bioMérieux ont franchi une étape décisive en 2008 dans la lutte contre les infections à *Pseudomonas aeruginosa*, bactérie responsable de nombreuses infections nosocomiales et de dizaines de milliers de décès dans le monde chaque année.

Les équipes ont ainsi mis au point une nouvelle méthode de détection spécifique de cette bactérie fortement résistante aux antibiotiques, qui affecte principalement les poumons des malades atteints de mucoviscidose et les patients immunodéprimés.

Cette nouvelle méthode, plus rapide et précise, permettant un dépistage dans les 24 à 48 heures, est d'autant plus importante que la détection précoce de cette bactérie est déterminante pour la survie des patients.

### TUBERCULOSE : ACCORD AVEC LA FONDATION SUISSE FIND



bioMérieux et **FIND** (Foundation for Innovative New Diagnostics) ont signé un accord de collaboration pour le développement de tests de diagnostic des maladies infectieuses, parmi lesquelles la tuberculose figure au rang de priorité.

En effet, malgré l'accessibilité à des traitements antibiotiques efficaces et économiques, le nombre de morts attribués à la tuberculose reste inacceptable dans les pays en développement. Ce phénomène est amplifié par la co-infection par le VIH et on assiste à l'émergence et à l'expansion de souches de tuberculose multirésistantes. Ces problèmes de santé publique complexes nécessitent de nouveaux outils de diagnostic, spécialement adaptés aux besoins spécifiques des pays défavorisés.



---

## CANCÉROLOGIE : DES AVANCÉES SIGNIFICATIVES EN 2008

---

### VERS UN NOUVEAU TEST À FORTE VALEUR MÉDICALE POUR LE DIAGNOSTIC DU CANCER DE LA PROSTATE

bioMérieux a conclu un accord de licence et de développement, dans le domaine du cancer de la prostate, avec la société allemande de biotechnologie **ProteoSys**.

Cet accord, concernant le biomarqueur Annexin A3 de ProteoSys, vise à développer un nouveau test dans les urines, non invasif et hautement spécifique, destiné au diagnostic du cancer de la prostate. Après une première phase de validation, ce test devrait être développé sur la plateforme d'immunoessais VIDAS®. L'association de ce test innovant et des méthodes classiques de dépistage pourrait réduire le nombre de biopsies jusqu'à 75 % par rapport au dépistage actuel, avec un impact important en termes de santé publique et d'économie.

### CRÉATION D'UN LABORATOIRE COMMUN DE RECHERCHE AVEC LES HOSPICES CIVILS DE LYON

Opérationnel depuis décembre 2008, ce programme commun est dédié à la recherche et à la validation de nouveaux biomarqueurs en cancérologie. Implanté au cœur de l'Hôpital Lyon Sud, il permet de renforcer la proximité et la collaboration avec les médecins et d'avoir un accès direct aux cas cliniques. Il vient élargir le réseau de laboratoires communs de recherche mis en place par bioMérieux, dont fait partie celui créé en 2005 avec les **Hospices Civils de Lyon** à l'Hôpital Edouard Herriot, dans le domaine de l'inflammation et du sepsis.



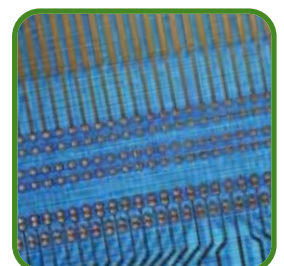
---

## AUTOMATISATION DU LABORATOIRE

---

### PARTENARIAT STRATÉGIQUE AVEC HITACHI HIGH-TECHNOLOGIES CORPORATION

Dans le cadre de sa stratégie visant à fournir des solutions entièrement automatisées aux laboratoires et qui a vu une concrétisation majeure en 2008 avec le lancement du concept FMLA™ (Full Microbiology Lab Automation), bioMérieux a conclu un partenariat stratégique avec la société japonaise **Hitachi High-Technologies Corporation** pour développer de nouveaux systèmes de microbiologie. Ce partenariat réunit l'expertise de bioMérieux en biologie et le savoir-faire d'Hitachi en ingénierie.





INTER-  
NATIONAL

## DANS UNE CONJONCTURE DIFFICILE, LA MOBILISATION DE SES ÉQUIPES DE VENTES A PERMIS À BIOMÉRIEUX DE POURSUIVRE SA CROISSANCE EN 2008 ET DE RÉALISER 84 % DE SON CHIFFRE D'AFFAIRES HORS DE FRANCE

Si l'impact de la crise a été fortement ressenti au niveau mondial, on observe cependant de grandes disparités entre l'Amérique du Nord et les autres régions.

**Trois grandes tendances ont marqué cet exercice :**

- une bonne tenue des régions EMOA\*, Asie Pacifique et Amérique latine permettant de compenser largement les difficultés rencontrées en Amérique du Nord,
- des résultats particulièrement ralentis en Amérique du Nord, région affectée de plein fouet par la dégradation économique,
- la poursuite de l'expansion internationale de bioMérieux qui, avec la création de quatre nouvelles filiales depuis décembre 2007, compte aujourd'hui 39 implantations dans le monde.

\* EMOA : Europe - Moyen-Orient - Afrique

### EUROPE - MOYEN-ORIENT - AFRIQUE : DE BONNES PERFORMANCES ■

Cette région a enregistré une croissance globale de ses ventes de 7,5 %, s'élevant à 9,6 % hors de France. Il faut noter en Europe les bonnes performances de l'Allemagne (+12 %), de l'Espagne (+8 %) et du Royaume-Uni (+7 %) dont les ventes sont restées dynamiques et nettement supérieures au taux de croissance des marchés nationaux. La France, pour la deuxième année consécutive, a connu une croissance positive (+2,2 %), légèrement supérieure à celle du marché. Ce marché est aujourd'hui ralenti par la prudence des laboratoires face à la réorganisation prévue dans la profession, qui devrait voir d'importants regroupements suite à la mise en œuvre des recommandations du rapport Ballereau.

En Afrique du Sud, la nouvelle filiale inaugurée en février 2008 a connu un bon démarrage et le contrat relatif à la fourniture de tests de quantification de la charge virale VIH a été renouvelé pour un an.

La progression des ventes de diagnostic clinique s'est poursuivie à un rythme soutenu, tirée par la gamme VITEK® 2, les réactifs d'immunoessais VIDAS® (dont les tests à forte valeur médicale, notamment VIDAS® B.R.A.H.M.S PCT et VIDAS® NT-proBNP) et la biologie moléculaire. Les applications industrielles, plus exposées à la conjoncture économique, ont néanmoins réalisé une croissance de plus de 8 %, avec une progression de l'ensemble des gammes. Les ventes de la ligne TEMPO®, stimulées notamment par le lancement de nouveaux réactifs, ont augmenté de près de 25 %.

## AMÉRIQUE DU NORD : UNE CONJONCTURE PARTICULIÈREMENT DIFFICILE ■

Cette région a connu une faible croissance de ses ventes de 1,6 %, les États-Unis entraînant le Canada dans la récession. Les ventes ont été pénalisées par l'atonie du marché, les clients, essentiellement privés et déjà fortement automatisés, reportant leurs achats de nouveaux systèmes compte tenu des difficultés d'accès aux crédits. Dans ce contexte, les ventes d'instruments, qui avaient progressé de près de 25 % en 2007, ont diminué de 20 % en 2008 sur cette zone. Les ventes de réactifs ont progressé de 6 % et ont tiré la croissance.

2008 a été l'année de l'entrée en opération des nouvelles équipes de ventes qui ont été renforcées et réorganisées.

L'acquisition de la société PML Microbiologicals en décembre dernier devrait consolider la position de bioMérieux en microbiologie aux États-Unis et au Canada en dynamisant les ventes de réactifs manuels, moins affectées par la crise. Grâce à cet investissement, bioMérieux deviendra l'une des principales sociétés dans le domaine du contrôle microbiologique pour l'industrie pharmaceutique aux États-Unis et le numéro un des milieux de culture cliniques au Canada.

## ASIE PACIFIQUE : UNE BONNE DYNAMIQUE DE CROISSANCE ■

La zone Asie Pacifique a affiché une progression de ses ventes de 15,2 %, grâce aux bonnes performances enregistrées en Chine (+24 %), en Corée (+16 %) et en Inde (+27 %). Au Japon, sur un marché difficile, l'activité de la co-entreprise avec Sysmex a été stable (+1 %) avec un retour à une croissance positive.

Dans le domaine clinique, la croissance a été tirée par l'ensemble des gammes de microbiologie et d'immunoessais VIDAS®, en croissance de près de 17 %. Les applications industrielles ont progressé de plus de 22 %.

---

### SUCCESS STORIES

#### Chine - Infections liées aux soins :

le contrat remporté par bioMérieux, portant sur la lutte contre les infections acquises à l'hôpital, est le premier contrat que le ministère chinois de la Santé signe avec une entreprise privée. Portant sur 9 hôpitaux implantés dans 5 grandes villes chinoises, il renforce la présence de nos solutions VITEK® 2, DiversiLab® et chromID™ dans les hôpitaux chinois et comporte un volet Evaluation des prévalences ainsi qu'un volet Formation du personnel.

#### Inde - Microbiologie industrielle :

bioMérieux Inde a remporté un appel d'offres pour équiper le Laboratoire central du Centre de recherche et de développement alimentaire de Konni (Etat du Kerala). Le concept d'automatisation complète du laboratoire de microbiologie développé par bioMérieux a été déterminant dans le choix des autorités indiennes. Le laboratoire est entièrement équipé de plateformes bioMérieux : VIDAS®, VITEK® 2 Compact, TEMPO®, BacT/ALERT® 960, airIDEAL® et DiversiLab®.

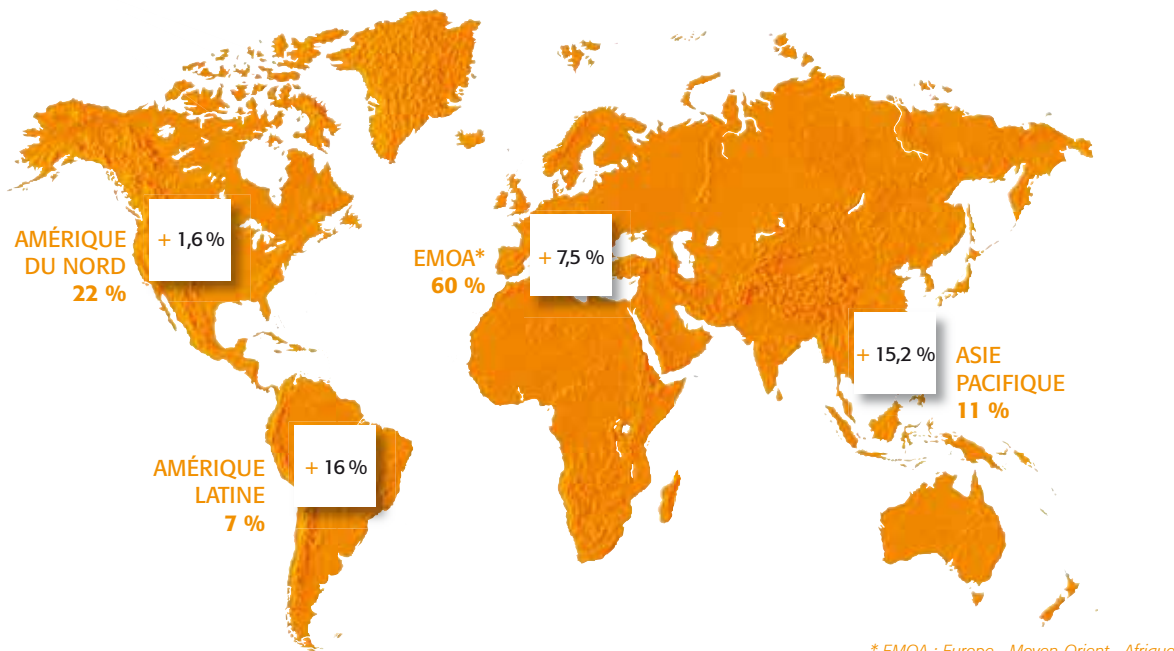
---

## AMÉRIQUE LATINE : DE BELLES PROGRESSIONS ■

La croissance des ventes s'est établie à près de 16 %. Elle a été importante sur l'ensemble des pays de la zone, largement supérieure aux performances de l'exercice précédent (+4,5 %). Le Brésil est revenu à une croissance positive avec un chiffre d'affaires en progression de 9 %, les ventes de fin d'année étant restées soutenues.

Dans les applications cliniques, les ventes ont bénéficié de la solide progression des gammes de microbiologie. Les ventes de microplaques, dans un environnement très concurrentiel, ont enregistré une croissance satisfaisante.

Sur l'ensemble des pays de la zone, les activités industrielles se sont développées à un rythme rapide.



\* EMOA : Europe - Moyen-Orient - Afrique

Tous les taux de croissance mentionnés sont calculés à devises et périmètre constants

## QUATRE NOUVELLES FILIALES DEPUIS DÉCEMBRE 2007 ■

L'ouverture commerciale de deux filiales en Afrique du Sud et en Algérie, annoncée dans le dernier rapport annuel, s'est concrétisée en 2008. bioMérieux a poursuivi l'expansion de son réseau international en créant deux nouvelles sociétés dans les Emirats Arabes Unis et à Singapour.

### UNE NOUVELLE FILIALE À DUBAÏ

bioMérieux a créé une filiale à Dubaï, dans les Emirats Arabes Unis, une région dans laquelle elle est présente depuis plus de 25 ans par le biais de distributeurs.

Cette nouvelle filiale servira de base aux équipes commerciales du Moyen-Orient. Avec 20 000 professionnels de santé à *Dubai Healthcare City* et des institutions internationales de premier ordre telles que *Harvard Medical School* et *Mayo Clinic*, les Emirats Arabes Unis offrent d'excellentes opportunités dans le domaine de la santé et en particulier du diagnostic.



### IMPLANTATION À SINGAPOUR

Avec l'ouverture d'une filiale à Singapour, bioMérieux confirme sa stratégie de développement en Asie, une région à très fort potentiel, qui a également vu la mise en place de deux coentreprises en Chine et au Japon.

L'équipe ASEAN\* de bioMérieux sera intégrée à cette nouvelle société qui assurera le support de tous les pays de l'ASEAN, de la Corée, de l'Australie et de la Nouvelle-Zélande. L'équipe bioMérieux regroupera dans un premier temps des responsables marketing, des ingénieurs chargés du service clients et de l'assistance aux distributeurs, ainsi que des responsables régionaux.

L'ouverture de cette filiale permet à bioMérieux, non seulement de consolider ses opérations commerciales au niveau local, mais également - en termes de *business development* - de s'affirmer comme partenaire potentiel vis-à-vis des sociétés innovantes de cette région.



\* ASEAN : Association of Southeast Asian Nations (Association des nations du Sud-Est asiatique)





POTENTIEL  
BIO-  
INDUSTRIEL



## POUR SERVIR SA STRATÉGIE DE DÉVELOPPEMENT, BIOMÉRIEUX A CONSTITUÉ UN RÉSEAU MONDIAL D'UNITÉS BIO-INDUSTRIELLES SPÉCIALISÉES, FLEXIBLES, RÉPONDANT AUX NORMES DE QUALITÉ INTERNATIONALES LES PLUS EXIGEANTES

Depuis de nombreuses années, une politique d'investissements réguliers est menée afin de rationaliser ce potentiel industriel, d'en améliorer la performance et de prendre en compte les exigences liées au respect de l'environnement.

En 2008, bioMérieux a procédé à l'intégration des nouvelles unités de production récemment acquises, en optimisant et rénovant leur potentiel industriel. Elle a investi dans ses sites historiques pour assurer un haut niveau de qualité et accroître leurs capacités à répondre dans les meilleurs délais aux demandes de ses clients. Elle a anticipé ses développements futurs, en particulier dans le domaine de la biologie moléculaire et, au niveau international, en mettant en place une nouvelle stratégie industrielle en Asie. Au total, 55 millions d'euros auront ainsi été engagés en 2008, un niveau record.

### ACCROISSEMENT DES CAPACITÉS DE PRODUCTION POUR RÉPONDRE EN TEMPS ET EN HEURE AUX DEMANDES DES CLIENTS ■

**Après l'acquisition en 2007 de la société espagnole Biomedics, spécialisée dans les milieux de culture, bioMérieux a réorganisé la production du site de Madrid et investi pour en accroître les capacités.**

En multipliant par trois l'activité de cette unité en douze mois, les différentes actions menées ont permis d'augmenter significativement le potentiel global de production de bioMérieux dans le domaine des milieux de culture.

Sur le site de Durham, Caroline du Nord (États-Unis), bioMérieux a pu mettre en service, à partir de juillet 2008, l'extension de sa ligne de production de flacons BacT/ALERT®, contribuant ainsi à une augmentation de 25 % de ses capacités en hémoculture.

Enfin, pour répondre au développement de la demande de VITEK® 2, bioMérieux a poursuivi un plan d'investissements à Saint Louis, Missouri (États-Unis) pour renforcer les capacités de production de ce site et satisfaire ainsi ses clients.



## CONFIRMATION DE NOTRE ENGAGEMENT QUALITÉ ■

**Nous concevons, produisons et commercialisons des produits et services impliquant un très haut niveau de complexité et de précision, dans des environnements fortement réglementés.**

En 2008, plusieurs de nos sites-clés ont passé avec succès les inspections de différentes autorités réglementaires, confirmant ainsi la qualité de nos procédés industriels et de nos produits.

Tous les sites et filiales nécessitant un renouvellement de leur certification aux normes de qualité internationales ISO ont vu leur certification renouvelée. De plus, plusieurs filiales ont rejoint pour la première fois les rangs des sites déjà certifiés, prouvant ainsi l'engagement permanent de bioMérieux à satisfaire aux normes de qualité internationales.

L'équipe du système global de management de la qualité a été renforcée par la nomination de managers confirmés, qui veilleront au respect des normes de qualité dans toutes nos opérations. Nous avons poursuivi nos investissements dans nos procédés industriels et nos systèmes, afin de mieux répondre aux attentes de nos clients en matière de qualité.

## OPTIMISATION DE LA PERFORMANCE DU RÉSEAU BIO-INDUSTRIEL AU NIVEAU INTERNATIONAL ■



**La décision de fermer le site de Boxtel d'ici fin 2009 s'est nécessairement accompagnée d'un redéploiement et d'une réorganisation des opérations industrielles au niveau mondial en 2008, concernant principalement les immunoessais et le diagnostic moléculaire.**

**Un investissement très ambitieux de 18 millions d'euros a ainsi été lancé à Grenoble** pour assurer la fabrication des produits de biologie moléculaire. Sur ce site, aujourd'hui dédié à la recherche et développement, une unité de production est en cours de construction, qui sera l'une des plus performantes au monde en diagnostic moléculaire. Elle devrait être pleinement opérationnelle en 2010, constituant un centre unique dans ce domaine de pointe.



**A Marcy l'Etoile, l'extension du laboratoire de production de matières premières biologiques** a été initiée en 2008. Cette unité, qui devrait être opérationnelle dès 2009, représente un investissement hautement stratégique, de près de 3 millions d'euros, pour le site leader du groupe dans le domaine des immunoessais.



Enfin, suite à la création en janvier 2008 d'une co-entreprise avec la société Shanghai Kehua Bio-engineering en Chine, **la rénovation d'une unité de production d'immunoessais (tests sur microplaques)** a été lancée à Shanghai. Les premiers produits devraient sortir fin 2009.

**Significatif de l'engagement du groupe en Asie, bioMérieux a localisé en Chine une Direction Corporate Manufacturing**, ayant pour mission de structurer et mettre en œuvre une stratégie industrielle dans une région présentant des enjeux commerciaux majeurs. A court terme, elle devra mener à bien le projet d'unité de production d'immunoessais avec la société Shanghai Kehua Bio-engineering.

**RENFORCEMENT DU RÉSEAU INTERNATIONAL  
DE BIO-PRODUCTION EN MICROBIOLOGIE**

Avec les acquisitions des sociétés AB BIODISK en Suède et PML Microbiologicals en Amérique du Nord, bioMérieux développe et complète son dispositif mondial de production de milieux de culture et tests associés, au cœur de son savoir-faire. Ces sites rejoignent ainsi un réseau constitué du centre principal de Craponne (France) et des sites régionaux de Lombard (États-Unis), Madrid (Espagne), Basingstoke (Angleterre), Brisbane (Australie) et Rio de Janeiro (Brésil).

A noter également un investissement important à Craponne, pour renforcer la qualité des milieux de culture et la sécurité du personnel : la production des milieux secs nécessaires à la fabrication des milieux de culture, jusqu'alors essentiellement manuelle, a fait l'objet d'un plan d'améliorations techniques visant à développer l'industrialisation des procédés.



**FLEXIBILITÉ DES PRODUCTIONS  
ET REDIMENSIONNEMENT LOGISTIQUE**

L'année 2008 a vu le lancement de produits issus des programmes de R&D internes et également l'intégration de nouvelles références résultant d'acquisitions extérieures.

Cet accroissement s'accompagne d'un redimensionnement logistique important. bioMérieux est ainsi passée de 2000 références produits en 2007 à 2500 en 2008, générant de nouveaux besoins en termes d'approvisionnement, de production et de distribution.

Les sites industriels de bioMérieux ont fait preuve d'une grande flexibilité pour assurer la fabrication de nouveaux produits. Ainsi, à titre d'exemple, le site de La Balme a su gérer trois lancements de produits dans la gamme TEMPO®, avec des volumes de production en forte augmentation sans investissement supplémentaire.





INITIATIVES

## EN 2008, BIOMÉRIEUX A SOUHAITÉ RENFORCER CE QUI LUI EST LE PLUS PRÉCIEUX, SON CAPITAL HUMAIN, EN DONNANT À SES 6 000 COLLABORATEURS DE NOUVEAUX MOYENS POUR AFFRONTER UN ENVIRONNEMENT COMPLEXE ET INCERTAIN

bioMérieux s'est ainsi engagée dans une politique de ressources humaines à la hauteur de ses ambitions. Son développement s'est également inscrit dans le respect des principes de développement durable et en se mettant au service de la santé publique mondiale.

### PRIVILÉGIER LES RESSOURCES HUMAINES ■

Au cours de l'année 2008, les collaborateurs de bioMérieux ont dû exercer leurs métiers et leurs missions dans une tourmente sans précédent. Ils ont fait preuve d'une très forte capacité de mobilisation, en particulier sur le terrain et les résultats sont là pour en témoigner. Plus que jamais, bioMérieux est convaincue que ses équipes, par leur professionnalisme, leurs compétences et leurs capacités d'adaptation, sont une force exceptionnelle. En 2008, elle a investi pour développer encore plus ses collaborateurs et leur donner les moyens de faire face à des défis de plus en plus complexes.

#### PRIORITÉ À LA FORMATION

La formation a été au cœur de son action dans ce domaine. bioMérieux a accru significativement ses budgets formation par rapport à 2007.

L'objectif des programmes de formation mis en place est de développer, au sein de la société, une véritable culture de leadership et de résultats, de favoriser le travail en équipe, de donner au management les moyens d'assurer pleinement ses fonctions et de renforcer les savoir-faire à tous niveaux.

En 2008, plus de 400 managers en France et aux États-Unis ont ainsi suivi l'un des modules « **bioMérieux Managers Essentials** ». L'ensemble des collaborateurs, soit plus de 6000 personnes, a été formé au Processus de Management de la Performance dans le cadre de « **bioMérieux Essentials** ». bioMérieux va progressivement étendre cette politique de formation à d'autres thématiques comme la gestion des conflits, la communication, le marketing ou la gestion de carrière...

#### RENFORCER LA MOBILITÉ INTERNE

La mobilité interne est également une priorité du groupe. bioMérieux a ainsi mis en place un site intranet donnant accès à l'ensemble des postes à pourvoir dans le monde et permettant donc à tous les collaborateurs de postuler. Parallèlement à cela, et pour favoriser cette mobilité, l'entreprise développe fortement l'accès à des formations qualifiantes, en particulier dans le domaine de la biologie. L'objectif est de décloisonner et de constituer un véritable vivier de compétences multiculturelles et multifonctions.

## UNE FORMATION PILOTE À LYON

Pour favoriser la mobilité et l'évolution des collaborateurs entre les différentes filières, bioMérieux a mis en place en France une formation en biologie, en partenariat avec un établissement lyonnais - le **lycée Jean-Baptiste de la Salle**.

Ce parcours s'adresse aux collaborateurs désireux d'évoluer en interne vers les métiers de la biologie ou aux opérateurs et techniciens souhaitant développer leurs compétences dans ce domaine. Ils ont

la possibilité, en dehors de leur temps de travail, de suivre 300 heures de cours de niveau Bac +1, sur une période de 10 mois. Deux promotions de près de 25 personnes ont ainsi suivi ce cursus et bioMérieux, forte du succès de cette formation, en a demandé l'homologation auprès de l'administration. Elle étudie également la possibilité d'étendre ce partenariat exemplaire à d'autres programmes, en particulier dans les sciences et techniques industrielles.

### IDENTIFIER LES LEADERS DE DEMAIN

bioMérieux se développe et doit relever des défis qui, de plus en plus, requièrent des compétences nouvelles. Compte tenu de sa taille, elle se doit d'anticiper les mouvements, en particulier au niveau des hommes et des femmes qui la composent. La mise en place d'une gestion prévisionnelle de ses ressources humaines, actuelles et futures, est devenue une priorité.

En 2008, elle a ainsi constitué un plan de succession qui s'applique dans un premier temps aux postes stratégiques de la société, et qui devrait également s'étendre à l'ensemble des fonctions et des départements. Un tel plan est capital pour parer aux imprévus et assurer la continuité des activités de la société.

Par ailleurs, afin d'intégrer de nouveaux talents amenés à jouer un rôle clé dans les années à venir, bioMérieux développe une **politique de relations avec les universités et grandes écoles**. Ainsi, elle met en place des partenariats avec les grands pôles de formation en médecine, biologie, pharmacie, sciences de l'ingénieur, commerce et gestion, en Amérique du Nord et en Europe.



## INITIATIVES ENVIRONNEMENTALES : « BIOMÉRIEUX GOES GREEN » ■

Fin 2007, bioMérieux créait un Comité Développement durable chargé de fixer les objectifs environnementaux de l'entreprise. En 2008, la responsabilité de notre plan d'actions pour l'environnement a été confiée à un membre du Comité de Direction (Directeur en charge du Management de la Qualité, Hygiène et Environnement), afin de signifier à tous que le développement durable est devenu une priorité de

l'entreprise. Sa mission s'appuie sur les efforts entrepris dans le passé, tout en conduisant bioMérieux vers une prise de conscience plus forte afin de **devenir une entreprise « éco-exemplaire »**.

Notre plan d'actions pour l'environnement « BIOMÉRIEUX GOES GREEN », lancé en 2008, comporte des objectifs annuels ambitieux. Dans un premier temps, ce plan d'actions a choisi de centrer ses efforts sur 5 domaines-clés : l'énergie, l'eau, le papier, les déchets et les émissions (CO<sub>2</sub>, fluides réfrigérants, etc.).

Des « Champions pour l'environnement » ont été désignés sur chacun de nos sites et filiales. Ces correspondants sont chargés d'identifier les initiatives locales pertinentes et de les faire remonter, afin de partager les bonnes pratiques. Très motivés, ils forment une communauté qui contribue au plan d'actions global pour l'environnement et assure la mise en œuvre des meilleures pratiques au niveau local.

### LA FORTE MOBILISATION DES COLLABORATEURS A PERMIS DES AVANCÉES CONCRÈTES EN 2008

**L'eau** est indéniablement la matière la plus fréquemment utilisée dans les process de fabrication. En 2008, la consommation globale était de 862 900 m<sup>3</sup>. Sur le site de Durham, Caroline du Nord (États-Unis), différentes mesures ont abouti à d'importantes économies d'eau (plus de 40 %) : recyclage des eaux de production, réduction de la climatisation des zones administratives, arrêt de l'irrigation des espaces verts et plantation d'espèces végétales résistantes à la sécheresse. A Craponne (France), l'eau utilisée pour le refroidissement des cuves de fabrication est systématiquement recyclée, grâce à un fonctionnement en circuit fermé.

**La consommation de papier** représente également des enjeux importants : 191 tonnes en 2008, soit l'équivalent de 3500 arbres. Pour une entreprise en croissance telle que bioMérieux,

diminuer la consommation de papier est un véritable défi. Les filiales de Jacarepagua (Brésil) et de Genève (Suisse) sont entièrement passées au papier recyclé depuis début 2008, ouvrant ainsi la voie aux autres entités qui feront de même courant 2009. Aux États-Unis, le recours aux médias électroniques est depuis longtemps une réalité.

**L'optimisation de la gestion des déchets**, qui en 2008 représentaient 4914 tonnes, est un domaine d'action prioritaire. Les déchets dangereux sont confiés à des entreprises habilitées et les déchets non-dangereux sont triés et recyclés. En France, un système de recyclage du papier a été mis en place sur l'ensemble des sites. Pour le seul site de Marcy, la quantité de papier recyclé pour l'année 2008 était de 26 tonnes. Au Brésil, l'expédition des produits en caisses polystyrènes à usage unique est progressivement remplacée par une expédition en camions réfrigérés.

#### EN PRÉSERVANT L'ENVIRONNEMENT, NOUS SOUTENONS LE PACTE MONDIAL

bioMérieux est membre du Pacte Mondial depuis 2003. Notre Plan d'actions environnemental, lancé en 2008, fait partie de notre soutien à cette initiative internationale, lancée par les Nations Unies. La promotion d'une plus grande responsabilité en matière d'environnement est l'une des actions que mènent le Pacte Mondial et ses membres pour répondre à l'impact de la mondialisation.

## INITIATIVES SOCIÉTALES ■

**En 2008, bioMérieux a consacré 3,25 millions d'euros au mécénat.**

#### AUX CÔTÉS DES FONDATIONS MÉRIEUX DANS LA LUTTE CONTRE LES MALADIES INFECTIEUSES

Fidèle à sa mission de santé publique et désireuse de rendre accessible des soins de qualité au plus grand nombre, bioMérieux soutient les actions de la **Fondation Mérieux**, reconnue d'utilité publique, et de la **Fondation Christophe et Rodolphe Mérieux**, placée sous l'égide de l'Institut de France. Ces fondations luttent contre les maladies infectieuses affectant les pays en développement, en renforçant des infrastructures de biologie clinique et en soutenant la recherche sur les pathologies spécifiques de ces régions.

En 2008, la réalisation de deux nouveaux laboratoires de recherche et de formation, les Laboratoires Rodolphe Mérieux, a été lancée au sein du GHESKIO\* en Haïti et du Centre Christophe Mérieux au Laos. La Fondation Mérieux assure également l'équipement et la formation des personnels de ces unités, destinées à jouer un rôle de laboratoire de référence et à rayonner dans toute leur région.

3 millions d'euros ont ainsi été apportés par bioMérieux aux fondations au titre du mécénat en 2008. Ce soutien aura notamment permis de financer une partie du fonctionnement des équipes de recherche de la Fondation Mérieux sur les pathogènes émergents. Les 2 unités de recherche de Lyon et Pékin travaillent sur la détection et l'identification des nouveaux agents infectieux. Une vingtaine de chercheurs est mobilisée sur les pathogènes responsables d'un grand nombre de décès d'enfants dans le monde : tuberculose, infections respiratoires, paludisme, VIH, hépatites, etc.

#### SANTÉ PUBLIQUE

Dans le domaine de la santé publique, bioMérieux collabore également avec différentes organisations internationales telles que la **fondation Bill Clinton**, les **Nations Unies**, la **Banque Mondiale** et la **Commission européenne**, en soutenant diverses initiatives (financements de projets de recherche, de programmes internationaux...). Par ces diverses collaborations, bioMérieux souhaite mettre son savoir-faire au service d'une médecine ouverte sur le monde et accessible au plus grand nombre.

#### MERCY SHIPS : AIDE HUMANITAIRE EN AFRIQUE

bioMérieux soutient l'action de l'organisation humanitaire **Mercy Ships**, basée aux États-Unis et possédant une flotte de bateaux avec, à leur bord, d'importantes équipes et infrastructures médicales de pointe pour venir en aide aux pays défavorisés et prodiguer des soins aux populations.

En 2008, bioMérieux a apporté son support technique et fait don de réactifs au navire hôpital, l'*Africa Mercy*, stationné au large de Monrovia au Libéria. Ce bateau de 78 lits, pratiquant près de 7000 interventions chirurgicales par an, utilise la plateforme d'immunoessais de bioMérieux, **mini VIDAS®**, pour effectuer des analyses biologiques. Ces réactifs ont notamment permis le dosage des hormones thyroïdiennes pour le suivi de la chirurgie thyroïdienne (goitre) réalisée à bord du bateau, ainsi que les tests nécessaires au suivi de la femme enceinte (toxoplasmose et rubéole).

\* GHESKIO : Groupement Haïtien d'Etude du Syndrôme de Kaposi et des Infections Opportunistes





# GOUVERNEMENT D'ENTREPRISE



1

2

3

4

5

6

7

8

9

10

11

12

---

## CONSEIL D'ADMINISTRATION

---

**Le Conseil d'administration, présidé par Alain Mérieux, s'est réuni 7 fois au cours de l'année 2008.**

L'évolution de la stratégie bioMérieux 2007-2012 a été présentée à nos investisseurs, aux analystes financiers et à la presse le 17 mars 2008.

**Le Conseil d'administration est composé de 9 administrateurs :**

- 5 **Alain Mérieux** - Président
- **Alexandre Mérieux**
- **Michel Angé**
- **Jean-Luc Bélingard**
- Groupe Industriel Marcel Dassault  
représenté par **Benoît Habert**
- **Georges Hibon**
- **Michele Palladino**
- T.S.G.H.  
représenté par **Philippe Archinard**
- **Christian Bréchet**

---

## LES COMITÉS DU CONSEIL D'ADMINISTRATION

---

- Le Comité d'audit est composé de **Michel Angé, Benoît Habert** et **Alexandre Mérieux**.  
Il s'est réuni 6 fois en 2008.
- Le Comité des rémunérations est composé de **Georges Hibon, Michele Palladino** et **Jean-Luc Bélingard**.  
Il s'est réuni 2 fois en 2008.

---

## COMITÉ STRATÉGIQUE

---

**Ce comité, présidé par Alain Mérieux, est composé de 4 membres :**

- **Alain Mérieux** Président Directeur Général
- **Stéphane Bancel** Chief Executive Officer
- **Alexandre Mérieux** Directeur Général Délégué et Directeur Microbiologie Industrielle
- **Jean Le Dain** Directeur du Développement Social et des Organisations

---

## COMITÉ DE DIRECTION

---

**Le Comité de direction, présidé par Stéphane Bancel, se réunit une fois par mois.**

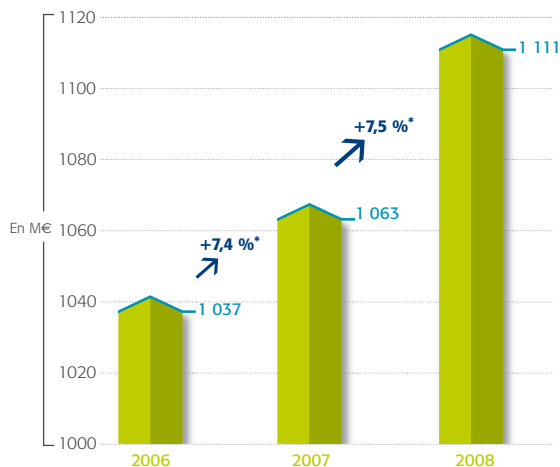
Il est composé de :

- 2 **Stéphane Bancel** Chief Executive Officer
- 1 **Thierry Bernard** Directeur Opérations Commerciales
- 6 **Eric Bouvier** Directeur Adjoint
- 9 **Richard Ding** Directeur Stratégie & Business Development et Théranostic  
Chief Executive Officer, bioTheranostics, Inc.
- 4 **Jean-Marc Durano** Directeur Production et Qualité
- 8 **Peter Kaspar** Directeur Recherche et Développement
- 7 **Mojgan Lefebvre** Directeur des Systèmes d'Information
- 3 **Marc Mackowiak** Chief Executive Officer, bioMérieux, Inc.
- 11 **Alexandre Mérieux** Directeur Microbiologie Industrielle
- 12 **Henri Thomasson** Directeur Financier
- 10 **Steve Harbin** Directeur Corporate, en charge du Système de Management de la Qualité, Hygiène, Sécurité et Environnement, et du Contrôle Interne et Management du Risque

## CHIFFRES CLÉS ■

### CHIFFRE D'AFFAIRES (en millions d'euros)

En 2008, la croissance de l'activité a été soutenue. La croissance, à devises et périmètre constants, s'est élevée à 7,5 %, confirmant l'accélération amorcée en 2007. Elle a atteint 9,8 % après prise en compte des récents accords de business development.



\* Devises et périmètre constants

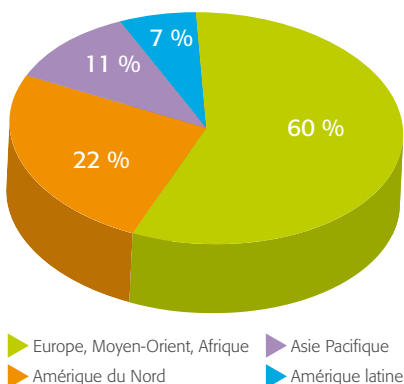
### MARGE OPÉRATIONNELLE COURANTE (% du CA)

A 187 millions d'euros, le résultat opérationnel bénéficie des fortes ventes de réactifs et de la maîtrise des frais opérationnels.



### RÉPARTITION DU CA PAR RÉGION

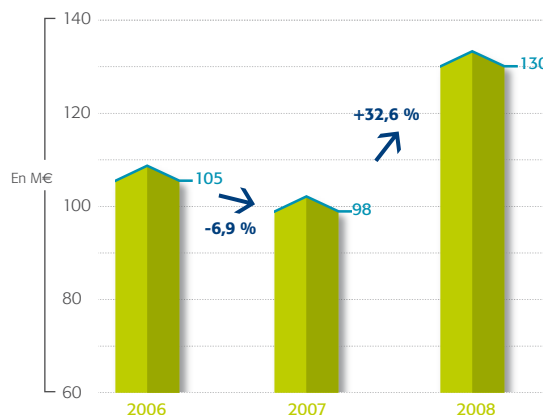
L'activité a été particulièrement dynamique en Europe (+9,6 %\* hors France), en Asie Pacifique (+15,2 %\*) et en Amérique Latine (+15,8 %\*). Elle a été pénalisée par l'atonie du marché en Amérique du Nord, les laboratoires reportant leurs décisions d'achat de nouveaux instruments.



\* Devises et périmètre constants

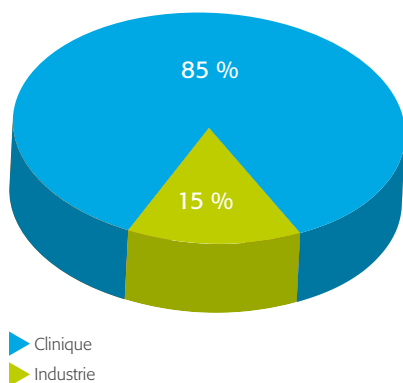
### RÉSULTAT NET (en millions d'euros)

En progression de 32 millions d'euros, le résultat net reflète la progression de la marge opérationnelle et la forte baisse des coûts non récurrents.



### RÉPARTITION DU CA PAR APPLICATION

Dans les applications cliniques, les ventes de réactifs, dynamisées par les tests à forte valeur médicale, ont tiré la croissance de l'activité (+7,2 %\*). Les applications industrielles, plus exposées à la conjoncture économique, affichent une croissance de 9,7 %\*.



\* Devises et périmètre constants

### FRAIS DE R&D (en millions d'euros)

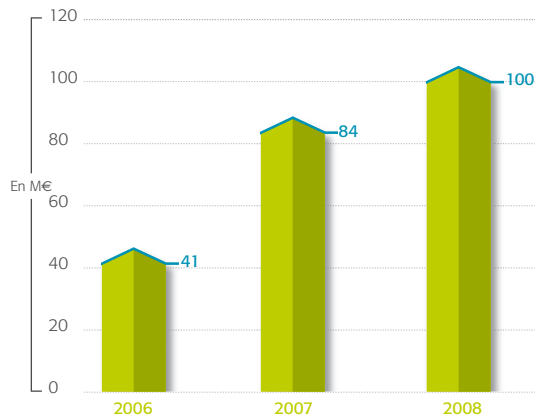
Fidèle à sa stratégie d'innovation, bioMérieux a maintenu son effort de R&D avec des dépenses totalisant 133 millions d'euros. La Société entend consacrer 12 à 13 % de son chiffre d'affaires à la recherche.



\* En % du chiffre d'affaires

## CASH FLOW LIBRE (en millions d'euros)\*

Le cash-flow libre augmente de 16 millions d'euros. Il bénéficie de la croissance des résultats et de la faible progression des besoins en fonds de roulement d'exploitation qui s'établissent à 20,6 % du chiffre d'affaires contre 21,1 % à fin 2007.



\* Flux de trésorerie avant acquisition de sociétés, activités cédées et dividendes

## ÉVOLUTION DE LA SITUATION FINANCIÈRE

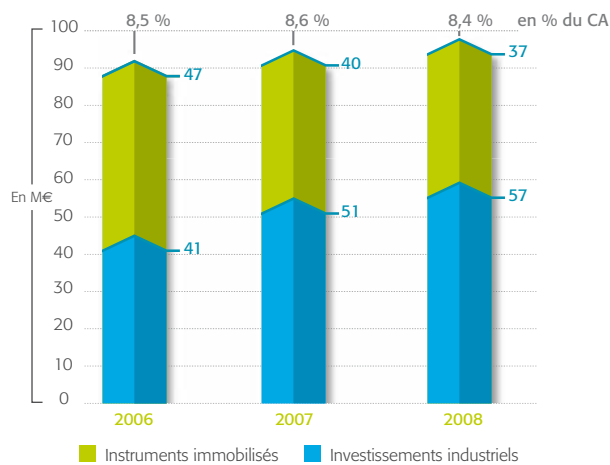
(en millions d'euros)

Compte tenu des acquisitions et du dividende payé au cours de l'exercice, l'endettement net s'élève à 51 millions d'euros. Il représente 7 % des capitaux propres.



## INVESTISSEMENTS (en millions d'euros)\*

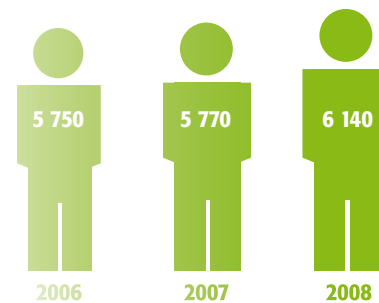
En croissance de près de 40 % depuis 2006, les investissements industriels ont concerné principalement l'extension des capacités de production, l'aménagement des bâtiments industriels et la mise en place du projet « Global ERP ».



\* Hors variation des dettes sur immobilisations

## EFFECTIF TOTAL AU 31 DÉCEMBRE\*

L'effectif a progressé de 6,4 %. L'intégration des sociétés acquises en 2008 explique plus de la moitié de cette progression.



\* En équivalent temps plein

## COMPTE DE RÉSULTAT CONSOLIDÉ ■

En millions d'euros	jan 08-déc 08	jan 07-déc 07	jan 06-déc 06
<b>Chiffre d'affaires</b>	<b>1 110,5</b>	<b>1 062,8</b>	<b>1 036,9</b>
Coût des ventes	-517,5	-497,0	-495,0
<b>Marge brute</b>	<b>593,0</b>	<b>565,8</b>	<b>541,9</b>
Autres produits de l'activité	12,6	10,6	9,8
Charges commerciales	-198,9	-189,3	-186,7
Frais généraux	-87,1	-88,3	-86,0
Recherche & Développement	-132,7	-131,8	-129,6
<b>Total frais opérationnels</b>	<b>-418,7</b>	<b>-409,4</b>	<b>-402,3</b>
<b>Résultat opérationnel courant</b>	<b>186,9</b>	<b>167,0</b>	<b>149,4</b>
Autres produits et charges opérationnels non courants	-0,8	-17,1	3,1
<b>Résultat opérationnel</b>	<b>186,1</b>	<b>149,9</b>	<b>152,5</b>
Coût de l'endettement financier net	-2,5	0,0	-0,9
Autres produits et charges financiers	-0,8	4,7	1,8
Impôts sur les résultats	-51,5	-55,1	-46,6
Entreprises associées	-1,3	-1,4	-1,4
<b>Résultat de l'ensemble consolidé</b>	<b>130,0</b>	<b>98,1</b>	<b>105,4</b>
Dont part des minoritaires	0,1	0,1	0,1
<b>Dont part du Groupe</b>	<b>129,9</b>	<b>98,0</b>	<b>105,3</b>
Résultat net par action (a)	3,29	2,48	2,67

(a) En l'absence d'instrument dilutif émis par bioMérieux SA, le résultat dilué par action est identique au résultat de base par action

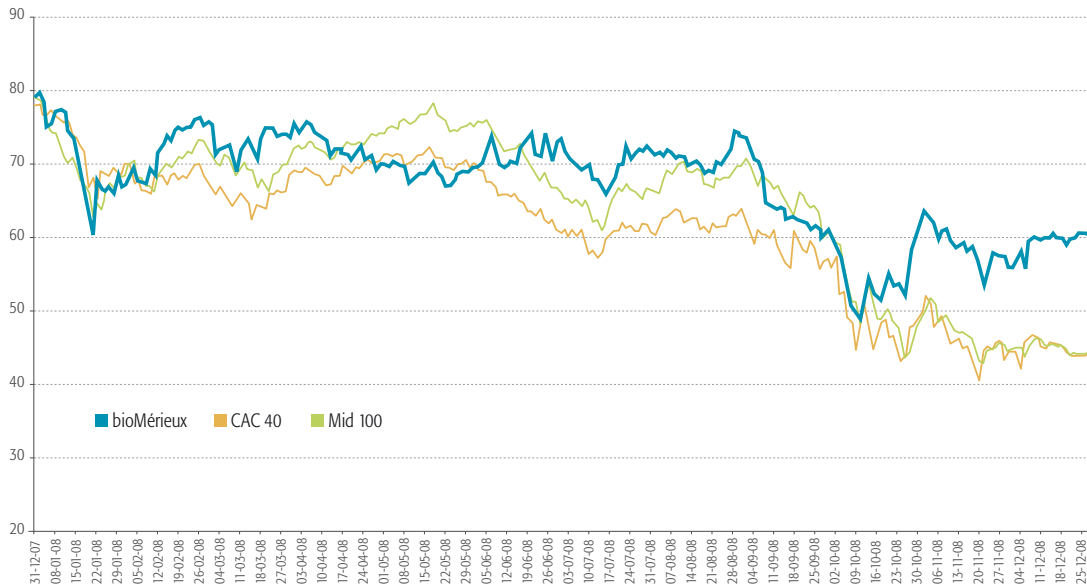
## BILAN CONSOLIDÉ

Actif	Net	Net	Net
En millions d'euros	31/12/2008	31/12/2007	31/12/2006
<b>Actifs non courants</b>			
Immobilisations incorporelles	78,1	42,8	31,1
Ecart d'acquisition	168,0	76,9	74,8
Immobilisations corporelles	300,2	284,3	271,7
Immobilisations financières	16,6	17,8	14,9
Participations dans les entreprises associées	2,0	3,1	4,9
Autres actifs non courants	26,0	21,7	21,5
Impôt différé actif	21,7	20,1	24,9
<b>Total</b>	<b>612,6</b>	<b>466,7</b>	<b>443,8</b>
<b>Actifs courants</b>			
Stocks et en-cours	156,3	145,8	146,8
Clients et comptes rattachés	315,4	293,6	280,8
Autres créances d'exploitation	28,8	23,8	23,7
Créance d'impôt exigible	11,6	10,8	2,5
Créances hors exploitation	11,7	3,2	8,1
Disponibilités et équivalents de trésorerie	52,8	54,5	33,9
<b>Total</b>	<b>576,6</b>	<b>531,7</b>	<b>495,8</b>
<b>Total actif</b>	<b>1 189,2</b>	<b>998,4</b>	<b>939,6</b>
<b>Passif</b>			
	<b>31/12/2008</b>	<b>31/12/2007</b>	<b>31/12/2006</b>
<b>Capitaux propres</b>			
Capital	12,0	12,0	12,0
Primes	63,7	63,7	63,7
Réserves	517,6	458,9	382,2
Variation de la juste valeur des instruments financiers	7,1	0,6	0,9
Réserve de conversion	-45,6	-32,3	-7,0
Résultat de l'exercice	129,9	98,0	105,3
<b>Total part du Groupe</b>	<b>684,7</b>	<b>600,9</b>	<b>557,1</b>
<b>Intérêts minoritaires</b>	<b>3,7</b>	<b>0,4</b>	<b>0,4</b>
<b>Total des capitaux propres</b>	<b>688,4</b>	<b>601,3</b>	<b>557,5</b>
<b>Passifs non courants</b>			
Emprunts et dettes financières long terme	78,1	18,2	17,3
Impôt différé passif	25,6	12,8	5,4
Provisions	34,4	71,4	59,9
<b>Total</b>	<b>138,1</b>	<b>102,4</b>	<b>82,6</b>
<b>Passifs courants</b>			
Emprunts et dettes financières court terme	25,6	21,3	27,1
Provisions	38,4	7,5	17,0
Fournisseurs et comptes rattachés	120,2	98,1	95,8
Autres dettes d'exploitation	151,7	140,6	132,3
Dettes d'impôt exigible	11,7	12,3	11,0
Dettes hors exploitation	15,1	14,9	16,3
<b>Total</b>	<b>362,7</b>	<b>294,7</b>	<b>299,5</b>
<b>Total passif</b>	<b>1 189,2</b>	<b>998,4</b>	<b>939,6</b>

## TABLEAU DES FLUX DE TRÉSORIE CONSOLIDÉS ■

En millions d'euros	jan 08-déc 08 12 mois	jan 07-déc 07 12 mois	jan 06-déc 06 12 mois
Résultat de l'ensemble consolidé	130,0	98,1	105,4
Dotation nette aux amortissements - provisions et autres	72,7	95,2	59,0
Ecart latents sur la variation de la juste valeur des instruments financiers	0,2	-1,1	0,3
Résultat net sur opérations en capital	-1,9	-3,5	-6,4
<b>Capacité d'autofinancement</b>	<b>201,0</b>	<b>188,7</b>	<b>158,3</b>
Coût de l'endettement financier net	2,5	0,0	0,9
Charge d'impôt exigible	56,0	48,9	47,0
<b>Capacité d'autofinancement avant coût de l'endettement financier net et impôts</b>	<b>259,5</b>	<b>237,6</b>	<b>206,2</b>
Augmentation des stocks	-7,4	-1,4	-4,5
Augmentation des créances clients	-20,9	-18,2	-21,7
Variation des dettes fournisseurs et autres BFRE	24,3	11,2	-2,3
<b>Augmentation du besoin en fonds de roulement d'exploitation</b>	<b>-4,0</b>	<b>-8,4</b>	<b>-28,5</b>
Versement d'impôt	-57,6	-56,3	-53,5
Autres besoins en fonds de roulement hors exploitation	3,4	0,4	3,2
Variation des autres actifs et passifs non courants non financiers	-3,4	-2,3	-1,9
<b>Augmentation totale du besoin en fonds de roulement</b>	<b>-61,6</b>	<b>-66,6</b>	<b>-80,7</b>
<b>Flux liés à l'activité</b>	<b>197,9</b>	<b>171,0</b>	<b>125,5</b>
Décaissements liés aux acquisitions d'immobilisations corporelles et incorporelles	-91,8	-89,7	-88,6
Encaissements liés aux cessions d'immobilisations corporelles et incorporelles	7,5	8,0	8,0
Décaissements / encaissements liés aux acquisitions d'immobilisations financières	-0,3	-1,1	0,8
Encaissements liés à la cession de la gamme Hémostase	1,9	2,3	33,7
Incidence des variations de périmètre	-130,6	-21,6	-18,4
Autres flux liés aux opérations d'investissements	-3,2	-1,3	
<b>Flux liés aux activités d'investissement</b>	<b>-216,5</b>	<b>-103,4</b>	<b>-64,5</b>
Rachats et reventes d'actions propres	-15,3	-5,0	-3,6
Distributions de dividendes aux actionnaires de bioMérieux S.A.	-29,8	-29,9	-18,1
Augmentation de capital souscrite par les intérêts minoritaires	2,4		
Coût de l'endettement financier net	-2,5	0,0	-0,9
Variation des dettes financières confirmées	61,5	2,5	-0,9
<b>Flux liés aux opérations de financement</b>	<b>16,3</b>	<b>-32,4</b>	<b>-23,5</b>
<b>Variation nette de la trésorerie et équivalents de trésorerie</b>	<b>-2,3</b>	<b>35,2</b>	<b>37,5</b>
<b>Analyse de la variation nette de trésorerie</b>			
Trésorerie nette à l'ouverture	36,0	8,0	-25,1
Incidence des fluctuations de change sur la trésorerie nette et équivalents de trésorerie	-2,2	-7,2	-4,4
<b>Variation nette de la trésorerie et équivalents de trésorerie</b>	<b>-2,3</b>	<b>35,2</b>	<b>37,5</b>
<b>Trésorerie nette à la clôture</b>	<b>31,5</b>	<b>36,0</b>	<b>8,0</b>

## ÉVOLUTION DU COURS EN 2008<sup>(1)</sup>



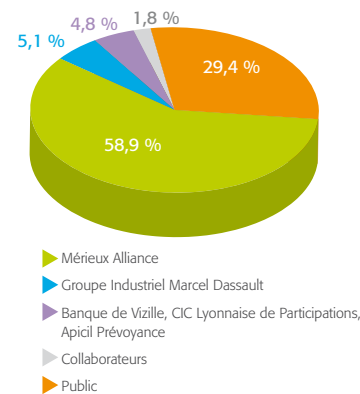
L'action bioMérieux a été introduite le 6 juillet 2004 au prix de 30 euros par action

### L'ACTION BIOMÉRIEUX

En euros	2008	Depuis l'entrée en bourse (6/07/2004)
Cours <sup>(2)</sup> le plus haut	80,00	80,00
Cours <sup>(2)</sup> le plus bas	45,97	26,00
Cours <sup>(2)</sup> au 31/12/08	60,00	

- Nombre d'actions : 39 453 740
- Capitalisation boursière fin 2008 : 2 367 millions d'euros
- Volume moyen échangé par jour en 2008 : environ 34 700 titres pour une valeur de 2,3 M€
- L'action bioMérieux entre dans la composition des indices de référence suivants : SBF 250, CAC Mid 100, CAC Mid & Small 190, Next 150
- Elle a été admise au SRD le 28 mars 2006

### RÉPARTITION DU CAPITAL AU 31 DÉCEMBRE 2008



### CALENDRIER DES ÉVÈNEMENTS 2009

- **20 janvier** : rapport d'activité 2008
- **16 mars** : résultats de l'année 2008
- **23 avril** : rapport d'activité du premier trimestre 2009
- **11 juin** : assemblée générale des Actionnaires
- **24 juillet** : rapport d'activité du second trimestre 2009
- **7 septembre** : résultats du premier semestre 2009
- **20 octobre** : rapport d'activité du troisième trimestre 2009

### CARACTÉRISTIQUES DE L'ACTION

- Cotation : NYSE Euronext Paris
- Code mnémorique : BIM
- Code ISIN : FR 0010096479
- Code Reuters : BIOX.PA
- Code Bloomberg : BIM.FP

### CONTACT RELATIONS INVESTISSEURS

Isabelle Tongio

□ Téléphone : 33 (0)4 78 87 22 37 □ Email : investor.relations@eu.biomerieux.com

Le document de référence visé par l'AMF est disponible sur demande auprès de la société ou sur le site : [www.biomerieux.com](http://www.biomerieux.com) - Relations Investisseurs

(1) Indices rebasés sur le cours de l'action bioMérieux au 31/12/2007 (79,08 euros)

(2) Cours de clôture



## ❑ ANTIBIOGRAMME

Analyse permettant de déterminer la sensibilité d'une bactérie aux antibiotiques.

## ❑ BIOLOGIE MOLÉCULAIRE

Technologie fondée sur la détection de séquences génétiques d'ADN ou d'ARN caractéristiques d'une bactérie, d'un virus, d'une protéine ou d'une cellule.

## ❑ BIOMARQUEUR

Tout indicateur (acide nucléique, enzymes, métabolites ou d'autres types de molécules : histamine, hormone, protéine, etc.) présent dans l'organisme ou excrété par lui, comme réponse biologique en réaction à une maladie. Un biomarqueur est susceptible de permettre d'identifier la présence, l'effet et/ou la mesure de phénomènes particuliers, tels que :

- la détection rapide ou précoce d'une maladie, avant les premiers symptômes,
- la progression d'une maladie,
- l'impact d'un médicament, d'un traitement.

## ❑ CANCÉROLOGIE

Synonyme de oncologie : étude des tumeurs malignes et des processus malins des cancers.

## ❑ CHROMOGÈNE

Molécule ayant la capacité d'émettre une couleur dans certaines conditions. Incorporée dans un milieu de culture, elle révèle la présence d'une enzyme spécifique d'une bactérie donnée, permettant ainsi l'identification de cette dernière.

## ❑ DÉNOMBREMENT

Comptage du nombre de micro-organismes (bactéries ou levures) présents dans un échantillon.

## ❑ DIAGNOSTIC *IN VITRO*

Analyses réalisées hors du corps humain, à partir d'un échantillon biologique : urine, sang, etc.

## ❑ HÉMOCULTURE

Technique de laboratoire dont le but est de mettre en évidence la présence de micro-organismes (bactéries, levures, etc.) dans le sang.

## ❑ IMMUNOESSAIS

Détection d'agents infectieux (bactéries, virus, parasites) et de marqueurs de pathologies à partir d'une réaction antigène-anticorps.

## ❑ INDICATEURS QUALITÉ DE ROUTINE

Micro-organismes dont la présence donne une indication sur la qualité microbiologique d'un aliment.

## ❑ INFECTION NOSOCOMIALE / INFECTION LIÉE AUX SOINS

Infection contractée à l'hôpital (nosocomiale) - ou dans un établissement de soins - par un patient qui n'en était pas atteint lors de son admission et en relation directe avec les soins pratiqués.

## ❑ INSUFFISANCE CARDIAQUE

Ensemble de symptômes (difficulté respiratoire, fatigue, etc.) qui s'observe lorsque le cœur n'assume plus sa fonction et ne produit plus le débit sanguin nécessaire au bon fonctionnement des tissus.

## ❑ MALADIE THROMBO-EMBOLIQUE

Le concept de maladie thrombo-embolique veineuse (MTE ou MTEV) regroupe la notion de thrombose veineuse profonde (TVP) et son risque vital immédiat, l'embolie pulmonaire (EP).

## ❑ MICROBIOLOGIE

Etude des micro-organismes. Dans le domaine du diagnostic *in vitro* : mise en culture d'échantillons biologiques, alimentaires ou pharmaceutiques dans un milieu permettant aux bactéries éventuellement présentes de se multiplier. Les bactéries font ensuite l'objet de tests d'identification et, dans certains cas, de sensibilité aux antibiotiques (antibiogramme).

## ❑ PATHOGÈNE

Micro-organisme qui provoque ou peut provoquer des maladies.

## ❑ PROTÉINE RECOMBINANTE DE PHAGE

Protéine de queue de phage obtenue par process biotechnologique.

Bactériophages : virus très spécifiques qui infectent exclusivement les bactéries. Ils sont utilisés pour capturer les bactéries de façon ciblée et les isoler à partir d'un échantillon.

## ❑ SEPSIS

Infection grave de l'organisme se caractérisant par la présence dans le sang de bactéries (il existe aussi des sepsis d'origine virale ou fongique), provoquant une détérioration de l'état général due à la réaction de l'organisme (hôte) face à l'agression.

## ❑ THÉRANOSTIC

L'association d'un test diagnostique à une thérapeutique, à la base d'une médecine personnalisée.

**bioMérieux S.A.**  
69280 Marcy l'Etoile  
**France**  
**Tél. : 33 (0)4 78 87 20 00**  
**Fax : 33 (0)4 78 87 20 90**

**[www.biomerieux.com](http://www.biomerieux.com)**



bioMérieux Afrique occidentale  
bioMérieux Afrique du Sud  
bioMérieux Algérie  
bioMérieux Allemagne  
bioMérieux Argentine  
bioMérieux Australie  
bioMérieux Autriche  
bioMérieux Belgique  
bioMérieux Brésil  
bioMérieux Canada  
bioMérieux Chili  
bioMérieux Chine  
bioMérieux Colombie  
bioMérieux Corée  
bioMérieux Danemark  
bioMérieux Dubaï  
bioMérieux Espagne  
bioMérieux États-Unis  
bioMérieux Finlande  
bioMérieux France  
bioMérieux Grèce  
bioMérieux Hongrie  
bioMérieux Inde  
bioMérieux Italie  
bioMérieux Japon  
bioMérieux Mexique  
bioMérieux Nouvelle-Zélande  
bioMérieux Norvège  
bioMérieux Pays-Bas  
bioMérieux Pologne  
bioMérieux Portugal  
bioMérieux République tchèque  
bioMérieux Royaume-Uni  
bioMérieux Russie  
bioMérieux Singapour  
bioMérieux Suède  
bioMérieux Suisse  
bioMérieux Thaïlande  
bioMérieux Turquie

